

## INDEX

1. Introducció.....	2
2. Marc Geogràfic i Històric.....	4
3. Antecedents.....	7
4. Metodologia.....	14
4.1. Fase D i Mirador de l'Alcalde.....	14
4.2. Fase A.1.....	14
5. Treballs Realitzats i Resultats Obtinguts.....	16
5.1. Fase D i Mirador de l'Alcalde.....	16
5.1.1. Control i seguiment arqueològic de les obres.....	16
5.1.2. Documentació i/o excavació de les restes arqueològiques.....	26
-Fossa 100	
-Estructures documentades	
5.2. Fase A.1.....	38
5.2.1. Control i seguiment arqueològic de les obres.....	38
5.2.2. Documentació de les restes arqueològiques.....	44
6. Conclusions.....	47
Bibliografia.....	50
Planimetria.....	51
Inventari fotogràfic.....	52
Llistat d'Unitats Estratigràfiques.....	53
Llistat d'Unitats Funeràries.....	54
Inventari de Materials.....	55
Inventari de restes humanes.....	56

## 1. INTRODUCCIÓ

Aquesta memòria presenta els resultats de dues intervencions arqueològiques situades geogràficament en la mateixa zona i que per característiques i metodologia hem presentat en una sola memòria:

La primera d'elles és el control i seguiment arqueològic de les obres realitzades a la carretera de Montjuïc, 33-37 i 41-51 (del projecte *Passeig dels Cims, Fase D i Mirador de l'Alcalde*), en el Parc de Montjuïc, dins el districte de Sants-Montjuïc (Barcelona), entre els dies 12 de març (tot i que les obres sota seguiment arqueològic s'iniciaren el 13 de setembre del 2007) del 2007 i agost del 2008.

La segona és el control i seguiment arqueològic de les obres realitzades a la carretera Antiga de Montjuïc, 16-24 i 17-27 (del projecte *Passeig dels Cims, Fase A.1*), en el Parc de Montjuïc, dins el districte de Sants-Montjuïc (Barcelona) entre els dies 29 d'agost i 15 de novembre de 2008.

Aquests treballs han estat sol·licitats per Barcelona de Serveis Municipals, SA (B:SM), amb motiu de les obres de reurbanització dels vials i espais de la part alta de la muntanya de Montjuïc dins del projecte executiu del Passeig dels Cims de Montjuïc i, en aquest cas, la Fase D, que es localitza en la zona del Mirador de l'Alcalde, i la Fase A.1, que es localitza en la zona ocupada per la carretera Antiga de Montjuïc.

L'objectiu que es plantejava era determinar la presència o no de restes arqueològiques de la necròpolis jueva de Montjuïc que podien aparèixer i quedar afectades pel projecte, així com l'excavació i documentació de les possibles restes afectades ja que l'indret s'inclou en una Zona d'Interès

Arqueològic i d'alt valor històric (aprovada la declaració de BCIN –Bé Cultural d'Interès Nacional- a 2 de juny del 2009).

Els treballs s'han portat a terme per l'empresa CODEX-Arqueologia i Patrimoni, sota la direcció tècnica de l'arqueòloga Isabel Pereira Hernández, amb la col·laboració de l'arqueòleg Sergio Arroyo, d'acord amb les corresponents resolucions de la Direcció General del Patrimoni Cultural de la Generalitat de Catalunya. Els treballs han estat encarregats i finançats per B:SM Serveis Municipals. La documentació topogràfica l'ha realitzat el topògraf de *Constructora Hispànica*, constructora a càrrec de les obres.

El codi de la intervenció donat pel Servei d'Arqueologia Urbana del Museu d'Història de Barcelona, és el 020/07.

## 2. MARC GEOGRÀFIC I HISTÒRIC

L'àmbit d'aquesta intervenció es situa en dues zones molt properes entre sí:

-La primera, anomenada Fase D i Mirador de l'Alcalde, es situa a la carretera de Montjuïc 33-37 i 41-51, a l'alçada de la plaça de la Sardana i on es situa el Mirador de l'Alcalde, al vessant est de la muntanya, dins del districte de Sants-Montjuïc (Barcelona, Barcelonès). L'indret es troba situat a la part SE de la ciutat, a 41° 22' 1.340" de latitud nord i 2° 10' 8.997" de longitud est. Les coordenades UTM són X: 430608.5, Y: 4580040.5 .

-La segona, anomenada Fase A.1, es situa a la Carretera Antiga de Montjuïc 16-24 i 17-27, zona situada entre l'actual Camp de Tir i l'Avinguda de Miramar, carrer fins ara tancat al trànsit i a uns 170 metres de la Fase D i Mirador de l'Alcalde, al vessant nord de la muntanya, dins del districte de Sants-Montjuïc (Barcelona, Barcelonès). L'indret es troba situat a la part SE de la ciutat, a 41° 22' 11.88" de latitud nord i 2° 10' 10.32" de longitud est. Les coordenades UTM són X: 430642.5, Y: 4580365.5 .

La ciutat de Barcelona és situada en l'únic eixamplament notable de l'estreta andana litoral que s'allargassa des del delta de la Tordera fins al massís de Garraf. En aquest eixamplament es troben la desembocadura dels dos únics rius veritables de tot aquest sector: el riu Llobregat i el riu Besòs, que respectivament travessen la Serra Litoral pels estrets de Martorell i Montcada, establint un contacte fàcil entre la ciutat central i les terres de la Depressió Pre-litoral i la posen a l'abast de la via romana que seguia la vella ruta de les Gàl·lies i, també, de les terres llevantines.

El Pla de Barcelona ocupa l'espai comprès entre la Mar Mediterrània –en la falla que a migjorn va del turó de Montgat a Garraf, al peu d'una línia de petits turons- i el sector de la Serralada Litoral limitat pels rius Besòs i Llobregat.

Els turons de ran de mar es formaren en plegar-se els dipòsits marins que, en el Miocè i el Pliocè, s'havien sedimentat sobre el sòcol paleozoic. Els petits turons constitueixen l'alineació abans esmentada, sobresortint considerablement la muntanya de Montjuïc, inaccessible des del cantó de mar i fornidora dels materials amb els quals es bastí una bona part dels edificis monumentals de Barcelona.<sup>1</sup>

Els solars objecte de control i seguiment arqueològic es troben molt a prop del que coneixem com a necròpolis jueva de Montjuïc: la *Fase D i Mirador de l'Alcalde* es situa a tocar de la necròpolis, amb un desnivell entre els dos solars d'uns 20 m. El cementiri jueu es localitza en un petit camp ubicat al vessant nord-oriental de la muntanya de Montjuïc, emmarcat pel nord per la carretera de Montjuïc i l'antic Parc d'Atraccions, i per ponent amb l'antic Camp de Tir Nacional i el Mirador de l'Alcalde, mentre que per l'est es troba delimitat per les instal·lacions del Tir Olímpic i pel sud pel barranc del Morrot. Per tant, la *Fase A.1* es situa a la zona de ponent, a tocar de les instal·lacions del Tir Olímpic, molt proper a la zona de la necròpolis jueva (figura 1 i plànol 2).

---

<sup>1</sup> SOBREQÜÉS, J.(dir.), *Història de Barcelona: La ciutat antiga* (vol.1). Enciclopèdia Catalana (9 vol.), Ajuntament de Barcelona, Barcelona (1991-2001).



**Figura 1.** Plànol de situació de les zones afectades i de la necròpolis jueva.

### 3. ANTECEDENTS

La muntanya de Montjuïc sempre ha estat unida a la història de Barcelona. La seva situació estratègica en determinà sens dubte la fundació: al peu de la muntanya es troba el mar, un dels seus vessants dona al Llobregat – important via de comunicació cap a l'interior - i l'altre, al pla on va créixer la ciutat.

No només tenim notícies antigues de la muntanya de Montjuïc sinó que ja des de molt antic era coneguda la presència d'estrís prehistòrics, fets de jaspi de Montjuïc, a jaciments prehistòrics del Barcelonès i el Baix Llobregat:

- Mai no s'havia localitzat el centre productor a la muntanya. Va ser en el conjunt d'obres que es van dur a terme a Montjuïc amb motiu dels Jocs Olímpics del 1992, en una campanya de prospecció, quan es va localitzar el taller del Morrot (situat al peu del Castell de Montjuïc, al nord del vessant que mira al port).
- Una altra troballa recent pel que fa a la prehistòria de Montjuïc és un jaciment del bronze final, a la zona de contacte entre Montjuïc i el Poble Sec. Aquest jaciment es va excavar en una intervenció d'urgència que va permetre estudiar part de les restes.

Sobre la fundació de la ciutat existeixen diverses teories que es basen en la dualitat de nuclis, el *mons Taber* i Montjuïc, diferenciant-los totalment un de l'altre.

Una d'elles partiria de l'existència de dos nuclis ibèrics diferenciats, situats un a Montjuïc (*Laie*, de la llegenda LAIESKEN en les monedes de bronze) i l'altre al Pla (*Barkeno*, de la llegenda BARKENO als dracmes de plata), els quals donarien més tard lloc a dues ciutats romanes, una de republicana a Montjuïc i l'altra augustal al Tàber. Avui en dia sembla admès de manera general que no es pot acceptar; LAIESKEN no fa referència a una

ciutat o nucli, sinó a una tribu i s'hauria de traduir com a moneda dels laietans ja que el sufix *-skēn* ens marca un plural ètnic.

Una altra afirmaria que el nucli ibèric de Montjuïc evoluciona fins a la formació d'una ciutat en època republicana, la qual en època d'August es trasllada al Tàber, però encara no s'ha trobat en el territori de la colònia cap indici d'hàbitat anterior al final del s I aC.

Per últim, es pressuposa un nucli ibèric a Montjuïc, i una ciutat augustal al mont Tàber. De moment, és l'única que ha pogut ser demostrada arqueològicament però, fins ara, només podem parlar d'uns primers pobladors ibers a Montjuïc, nuclis dispersos al llarg de l'època romana a la muntanya, i de la formació d'una ciutat romana *ex novo* al *Mons Taber*, la qual tindrà el títol de *colonia civium romanorum* al final del segle I.

Amb les diverses actuacions arqueològiques que s'hi han dut a terme, actualment es pot parlar de diversos assentaments i de troballes disperses:

- Les primeres restes aparegudes que podem adscriure a la cultura ibèrica es daten als segles VII i VI aC, localitzats al vessant sud-oest del turó, entre el castell i el cementiri. Es tracta d'una possible cabana de la qual es va localitzar una sitja, les restes d'una llar de foc domèstica, i una sèrie de forats de pal. Parlaríem, doncs, d'un enclavament estacional d'un primer moment de la cultura ibèrica.<sup>2</sup>
- Al voltant del castell de Port també van aparèixer restes de la cultura ibèrica amb un ventall cronològic del s VI fins al III-II aC. Altres sondeigs fets sobre la mateixa carena de la muntanya, al vessant sud-oest, van posar en relleu la

---

<sup>2</sup> AAVV: *Intervencions arqueològiques a la muntanya de Montjuïc* (1984-1990), inèdit (1994).



presència de ceràmiques de pasta grollera decorades en cordons plans amb ditades i esclats de sílex i jaspi. Tot i això, encara no s'ha documentat cap estructura que delimiti una zona d'hàbitat o d'establiment eventual.<sup>3</sup>

- El sector on es trobava el pont de l'Esparver (actualment l'avinguda dels Ferrocarrils Catalans) és l'àrea on més troballes arqueològiques d'època ibèrica localitzem a Montjuïc. En un petit promontori proper es localitzaren una sèrie d'estructures que podrien correspondre a hàbitats. L'any 1927, quan es va obrir la via fèrria que anava de Magòria a Port, van aparèixer una sèrie de retalls de forma oval, dels quals l'any 1946 Josep de Calassanç Serra Ràfols en va poder excavar un parell, trobant-se unes sitges ibèriques de grans dimensions (on es trobà una sèrie de claus i dos rodes de ferro d'una carreta de fusta, segurament per transportar gra al conjunt de sitges).
- A la plana, al peu del turó (davant el centre cívic La Bàscula, a l'avinguda dels Ferrocarrils Catalans), es realitzaren excavacions els anys 1984 i 1990, documentant una sèrie d'estrats, els més antics, amb una cronologia del s IV aC.
- L'any 1990 es van reprendre les excavacions a la zona amb motiu de les obres d'infraestructura dels Jocs Olímpics del 1992, i van aparèixer més sitges, aproximadament unes 50, de dimensions variades, destacant dues de les sitges per la seva individualitat dins el conjunt: la primera, per ser reutilitzada com a enterrament d'inhumació, procés força excepcional en època ibèrica ja que el ritual propi, com ja sabem, era la incineració; a l'interior de la segona sitja es va poder documentar una gran estructura de planta rectangular amb una escala de dos graons en un dels extrems i una zona d'accés poc precisa, formada per alineacions que semblaven marcar una zona de circulació.

El material recuperat en aquesta intervenció és un conjunt molt nombrós i variat, on les ceràmiques d'importació tenen un paper important tant per la quantitat com per la varietat dels tipus representats, amb una cronologia

---

<sup>3</sup> BELTRÁN, J.; SARDÀ, M. (1987). *Informe preliminar de la campanya de prospeccions arqueològiques intensives a l'àrea del Parc de Migdia, Montjuïc..* Inèdit

que va des del s V fins al segle III aC (destaquen algunes peces com una espasa de ferro de la cultura de *La Tène*, una pila de marbre del Proconès decorada amb una garlanda d'oves, una fíbula de bronze decorada amb denes de corall vermell treballades, i una terracota hel·lènica). De material ceràmic destaca el material amfòric ja que tant per volum com per varietat són les peces més nombroses del jaciment, la qual cosa referma la idea d'un important nucli comercial en aquest indret.

Tot aquest conjunt d'intervencions arqueològiques sobre l'ocupació de Montjuïc en època ibèrica han estat analitzades<sup>4</sup>, des de les primeres de Serra i Ràfols a finals dels anys 20 del segle passat, fins a l'actualitat, especialment la realitzada el 1990 arran de les obres olímpiques. Reflecteixen una sèrie d'ocupacions ibèriques en la muntanya; es pot parlar de petit enclavament estacional en la primera ocupació documentada que es data al segle VII aC però durant el període Ibèric Ple (segona meitat del s.V aC i principis del s.IV aC) destaca un camp de sitges de dimensions excepcionals amb una gran capacitat d'emmagatzematge i gran quantitat i qualitat dels materials d'importació que, unit a la immillorable situació geogràfica de l'indret amb ports i vies de comunicació cap a l'interior i associat a les evidències de les poques estructures localitzades i la gran dispersió de troballes en una àmplia zona de la muntanya, són factors que indueixen a pensar més en un nucli de primer ordre, un centre urbà de poder al voltant del qual podria reposar la vertebració econòmica i política d'un territori circumdant, en el sud de la Laietània, que podria entrar en conflicte de capitalitat amb Burriac (Cabrera de Mar), considerada tradicionalment com la capital dels laietans. Així Montjuïc podria haver estat nucli central en el s.IV aC, paper que en el s.III s'hauria desplaçat a l'assentament de Burriac o bé considerar un territori laietà políticament més ampli que el comunament acceptat que inclogués una part important de la Catalunya central.

---

<sup>4</sup> ASENSIO, D.; CELA, X.; MIRÓ, C.; MIRÓ, M.T.; REVILLA, E.: "El nucli ibèric de Montjuïc. Les sitges de Magòria o de port. Barcelona" a *QUARHIS* 5 (2009), MUHBA.

Ja en època romana també es documenten varies descobertes que assenyalen que Montjuïc estava poblat, amb un tipus d'ocupació dispers i de caire eminentment rural:

- L'any 1929 arran dels grans moviments de terres produïts per les obres de les infraestructures necessàries per a la l'Exposició Universal d'aquell mateix any, es localitzaren restes, en fer-se el camí que conduïa cap a l'Estadi a la zona coneguda com a Vista Alegre. Les restes documentades pertanyen a uns murs de pedra i morter, diverses sitges retallades al terreny natural, i material arqueològic que comprèn una cronologia des del final del s II aC. Aquestes estructures s'han interpretat com a pertanyents a una vil·la rústica, un petit nucli rural, segurament amb una funció agrícola.
- El mateix any 1929, prop de l'Estadi, es va documentar un jaciment, del qual només queda documentació fotogràfica, que es pot interpretar com un forn d'àmfores. Es va trobar una sèrie de retalls reblerts amb rebuigs de forn, amb un dipòsit d'*opus signinum* per sobre del qual es desconeix la cronologia.
- L'any 1974, quan es van dur a terme els rebaixos per a la construcció del Museu Etnològic, va aparèixer un enterrament en tègula de doble vessant, de cronologia baiximperial, el qual es va excavar.
- El 1984, en les obres d'ampliació del cementiri del Sud-oest, a la part alta del vessant que mira al Fossar de la Pedrera, es van documentar una sèrie d'estructures datables en època republicana tardana, segurament pertanyents a un petit nucli rural, o vil·la rústica.
- En iniciar-se els rebaixos per construir l'edifici de La Campana, a la Gran Via, al peu de la muntanya, es va localitzar un nou jaciment. Aparegueren una sèrie de murs de pedra seca, d'època republicana tardana, així com altres estructures d'èpoques posteriors.

- L'any 1989, prop del centre cívic de La Bàscula, es van excavar dues sitges obliterades amb material del segle I aC.<sup>5</sup>

Pel que fa al Castell de Montjuïc, les primeres referències documentals que tenim daten de l'any 1073 i parlen d'una torre o talaia, la qual va quedar integrada com a torre de l'homenatge l'any 1640, després de diverses reparacions, esdevenint un fort militar amb una plataforma quadrada, quatre mig baluards en les cantonades i un fossar de poca profunditat. El fortí, successivament reconstruït, es va enderrocar per permetre la construcció d'una nova fortificació, obra de l'arquitecte Juan Martín Zermeño, l'any 1751, la qual ha perdurat fins a l'actualitat.

Per últim i que ens afecta directament, la documentació de la necròpolis de la comunitat jueva de Barcelona en el solar a tocar d'aquesta *Fase A.1* i *Fase D i Mirador de l'Alcalde* del projecte de reurbanització que ens ocupa. Aquest solar va acollir l'antic cementiri medieval de la comunitat jueva, com a mínim, entre els segles XI al XIV, fins a la fi del call de Barcelona l'any 1391.

Tenim referències històriques de la necròpolis jueva des del segle XVII i en l'any 1898 ja es realitzà una primera actuació arqueològica motivada per la construcció d'unes bateries de defensa costanera en ple recinte del cementiri, confirmant que la necròpolis s'estenia a tots dos costats del camí que conduïa al Castell, avui dia la carretera de Montjuïc. Més tard, l'any 1945 i amb motiu de les obres de construcció dels pavellons de "Tiro al Pichón" tenim constància de nous descobriments ja que es destruïren una gran quantitat de tombes de la necròpolis i el "Instituto Municipal de Historia" es va fer càrrec de les excavacions, posant al descobert un total de 171 tombes.

---

<sup>5</sup> Tots els antecedents esmentats s'han extret de l'article: MIRÓ, Carme: "El passat antic de la muntanya de Montjuïc", *Els barris de Barcelona: Sants-Montjuïc, Les Corts, Sarrià-Sant Gervasi* (vol.II). SOBREQÜÉS, Jaume(dir.), *Enciclopèdia Catalana* (9 vol.), Ajuntament de Barcelona, Barcelona (1991-2001).

Però va ser en la intervenció arqueològica realitzada entre finals del 2001 i inicis del 2002 per l'arqueòleg Xavier Maese de CODEX-Arqueologia i Patrimoni, on es van documentar, com a mínim, 557 tombes, amb la presència d'un segon nivell de sepultures concentrades al sector oriental del qual es desconeix la xifra però que situaria a la necròpolis jueva de Barcelona com una de les més grans i importants de Catalunya i de la península<sup>6</sup>.

Anterior a aquesta intervenció es va realitzar una prospecció en la que s'inclouïa la realització d'uns sondejors i la neteja del tall del talús de la vessant de la muntanya del Mirador de l'Alcalde, localitzada en tot el sector oest del solar, per així constatar la presència o no de tombes en el tall de la muntanya, donant com a resultat una prospecció negativa.

---

<sup>6</sup> MAESE FIDALGO, X. (2006): *Memoria sobre la intervenció arqueològica a la necròpolis jueva de la Barcelona Medieval*, inèdita.

## **4. METODOLOGIA**

### **4.1. Fase D i Mirador de l'Alcalde**

Els treballs realitzats en la *Fase D i Mirador de l'Alcalde* s'han realitzat en dues etapes:

- Control i seguiment arqueològic en les obres de reurbanització de l'espai ocupat bàsicament pels actuals jardins del Mirador de l'Alcalde, documentant restes arqueològiques en el rebaix realitzat per la construcció d'una biga de coronament en els micropilons realitzats en la plataforma inferior del Mirador i en les diferents rases efectuades per a la col·locació de diferents serveis (rec, enllumenat, etc.)

- Com a resultat dels objectius plantejats i dels resultats obtinguts en el control i seguiment i segons les directrius donades pel Servei d'Arqueologia del MUHBA:

- Excavació i documentació de les restes arqueològiques afectades per les obres.

- Documentació de les restes arqueològiques descobertes per les obres però no afectades per aquestes.

### **4.2. Fase A.1**

Els treballs realitzats en la Fase A.1 han estat bàsicament de control i seguiment arqueològic:

- Control i seguiment en les obres de reurbanització del primer tram de l'Antiga carretera de Montjuïc, tallada al trànsit rodat des de la construcció de l'Hotel Miramar i la nova boca de túnel, donant un resultat negatiu quant a la documentació de restes arqueològiques relacionades amb la necròpolis jueva de Montjuïc però documentant altres restes arqueològiques.

■ Com a resultat dels objectius plantejats i dels resultats obtinguts en el control i seguiment i segons les directrius donades pel Servei d'Arqueologia del MUHBA:

-Documentació de les restes arqueològiques descobertes per les obres.

En relació a la documentació i excavació de restes, s'ha utilitzat el mètode proposat per E.C.Harris, assignant un número d'Unitat Estratigràfica (U.E.) a cada estrat, estructura, retall o interestrat. La sistematització de les unitats estratigràfiques s'ha realitzat mitjançant la realització de fitxes per a cadascuna d'elles. Els nivells documentats durant la present intervenció han estat numerats de forma correlativa.

Els materials arqueològics que s'han extret durant l'excavació han estat rentats, siglats i inventariats. Estan identificats amb el codi de la intervenció (020/07) i a continuació el número de l'estrat al qual pertany.

S'ha realitzat també la corresponent documentació fotogràfica i gràfica. Les escales de dibuix utilitzades han estat 1:20, 1:500, 1:1000, 1:1250. S'ha d'assenyalar que totes les cotes indicades són absolutes, és a dir sobre el nivell del mar, situant les restes topogràficament amb una estació total. Pel que fa a la documentació fotogràfica hem utilitzat el format digital en tot el procés d'excavació.

## **5. TREBALLS REALITZATS I RESULTATS OBTINGUTS**

### **5.1. FASE D I MIRADOR DE L'ALCALDE**

Els treballs han consistit en el control i seguiment de les obres de tots els treballs que han afectat el subsòl i, en el moment de documentar restes arqueològiques directament afectades per les obres, s'ha procedit a la seva excavació i documentació; allà on s'han documentat restes arqueològiques no afectades per les obres, donades les seves característiques, s'ha procedit només a la seva documentació.

Com s'ha explicat anteriorment, els treballs s'han realitzat en dues etapes que passem a descriure:

#### **5.1.1. Control i seguiment arqueològic**

Control i seguiment arqueològic de les obres de reurbanització realitzades en la Fase D i Mirador de l'Alcalde, documentant estructures arqueològiques tant en el rebaix realitzat per la construcció d'un dels murs pantalla com en les rases per la col·locació de diferents serveis.

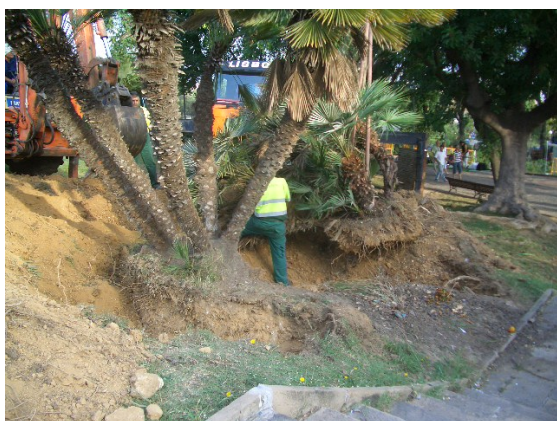
Els treballs realitzats sota seguiment arqueològic han estat els següents:

- l'obertura de camins
- la construcció i adequació dels accessos, tanques i murs
- les rases per a instal·lacions i serveis en general
- el moviment de maquinària en el transcurs de l'obra
- en general, l'extracció i moviment de terres



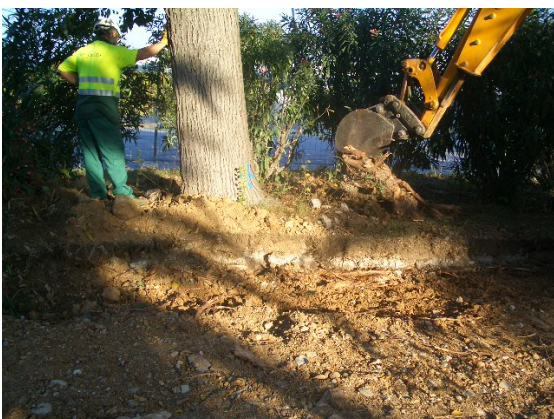
Passem a descriure els treballs realitzats:

► Extracció de terres per part de Parcs i Jardins per tal de trasplantar alguns dels arbres-palmeres afectades per la reurbanització, arribant en alguns punts a rebaixar fins a 2 metres per sota de la cota actual.



La vegetació trasplantada es localitzava sobretot a la meitat Oest de la zona afectada (plànol 3), realitzant els treballs mecànicament amb una màquina retroexcavadora mixta, documentant una capa de turba aportada en el seu moment per tal de realitzar l'enjardinament del parc actual i per sota terres naturals a cotes molt variades ja que en alguns indrets s'observa una gran aportació de terres d'anivellació i en altres no.

A més del transplantament d'algunes palmeres també es van eliminar algunes espècies afectades directament per les obres, fent l'extracció també mecànicament.



La zona afectada per l'extracció d'aquests arbres ha sigut la zona paral·lela a la carretera de Montjuïc (plànol 3).

En ambdós casos s'han documentat molts serveis actuals com rec, enllumenat, clavegueram, etc. documentant estratigrafia molt actual amb terres molt barrejades per tal d'anivellar. Per tant, aquests treballs han donat un resultat negatiu quant a la documentació d'evidències arqueològiques.

► Obertura de camins per al pas de les diferents màquines, rebaixant molt superficialment el terreny, en alguns punts uns 0'50 m com a màxim de nivell vegetal-turba (plànol 3).



L'obertura de camins es va realitzar mecànicament amb una màquina retroexcavadora rebaixant superficialment el terreny i compactant el camí amb graves. Aquests camins es realitzaren allà on les màquines no tenien accés ja que per la zona de paviment no podien passar perquè estava en procés de restauració.

► Realització de rases per la col·locació de diferents serveis. Aquestes rases es van realitzar mecànicament amb una màquina retroexcavadora mixta i amb una miniexcavadora (tipus Bobcat). Allà on no es podia realitzar mecànicament, s'ha fet manualment.

Tot i que la *Fase B* es va paraitzar (zona que correspon al solar de la necròpolis jueva) i es va haver de reorganitzar la Fase D i Mirador de l'Alcalde en un nou àmbit d'actuació, es va realitzar una rasa en el solar corresponent a la necròpolis jueva (Fase B), en la seva part SO i en una zona on no s'havien documentat tombes en la intervenció realitzada al 2001. Aquesta rasa havia d'anar des de una ET de Fecsa-Endesa fins el talús de formigó -mur de contenció que separa els dos solars-.

En primer lloc es va desbrossar l'entorn de la caseta, passant a la realització de la rasa, la qual es va realitzar manualment amb una amplada de 0'40-0'50 m i 0'40-0'50 m de profunditat, amb una longitud de 13'60 m, sense documentar evidències arqueològiques.



Vista O-E de la caseta de FECSA, abans del desbrossament.

L'estratigrafia documentada és un primer nivell superficial amb plàstics, de color negre, cobrint un nivell d'argiles grogues carbonatades, segurament terreny geològic, amb alguns serveis que creuen la rasa transversalment, amb la documentació d'una estructura de maó i ciment segurament calaix dels serveis relacionats amb la caseta. Donada la proximitat de la rasa a la caseta i al mur de contenció, l'estratigrafia arqueològica que pogués existir es deuria eliminar en la seva construcció.



Vista de la rasa des del talús superior, amb el mur de formigó a la dreta.



Vista N-S de la rasa amb alguns serveis que la creuen transversalment.



Detall de l'estructura contemporània de maó i ciment

Cal esmentar que molt proper a la caseta es va realitzar un sondeig dins la campanya de prospecció arqueològica realitzada el maig del 2001 per l'arqueòleg Xavier Maese, donant un resultat positiu però sense identificar cap estructura ni cap resta arqueològica, es podria parlar més de restes aïllades sense context.<sup>7</sup>

---

<sup>7</sup> MAESE FIDALGO, X. (2001): *Informe dels treballs de prospecció arqueològica mecànica duts a terme als terrenys de l'antic Camp de Tir de Montjuïc (Barcelona, Barcelonès)*, inèdit.

Aquesta rasa continua en la part alta del talús, ja en la Fase D-Mirador de l'Alcalde i paral·lela a la tanca de separació dels dos solars, per tal de fer la connexió amb la carretera de Montjuïc. Es tracta d'una rasa de 0'55 m d'amplada i uns 30 m de longitud, amb profunditats variades, baixant en alguns trams 1'5-2 m. En aquesta zona s'ha pogut documentar estratigràficament un gran paquet de terres de farciment per tal d'anivellar la zona i un segon nivell de circulació d'asfalt a 1 m per sota de l'actual paviment.



A l'esquerra, detall del perfil de la rasa, amb un segon nivell de circulació d'asfalt.



A la dreta, vista E-O de la rasa continuació de l'anterior, en la zona més propera al talús.

També es va poder documentar un gran nivell de farciment contemporani en aquesta zona (més de 2 m) en l'obertura d'una rasa que es va realitzar per una avaria, confirmant que la zona més propera al solar de la necròpolis jueva documenta una gran aportació de terres d'anivellació contemporània.

En la resta del Mirador de l'Alcalde es realitzaren les rases necessàries per la instal·lació dels nous serveis d'enllumenat i rec (ja que les anteriors es concentren en la zona NO del parc). En el plànol 3 es pot observar com aquestes rases s'estenen per tota la zona del mirador, fins i tot sobreposant-se

unes amb altres. Les dimensions són molt variades, realitzant rases de 0'40 m d'amplada i 0'40 de profunditat, molt superficials, i d'altres –la majoria d'elles– d'entre 0'50-0'60 m d'amplada i 0'60-1'20 m de profunditat, amb l'excepció de la rasa realitzada per a la col·locació del nou col·lector, el qual discorre paral·lel a la carretera de Montjuïc, amb unes dimensions de 1 m d'amplada i fins a 2'5 m de profunditat en l'extrem SO de la rasa (plànol 3) i els punts on la col·locació de tronetes o altres elements feia necessari rebaixar a més profunditat (màxim 1'5 m).



Exemples de les diferents rases realitzades.

En la majoria de rases l'estratigrafia és similar, documentant un primer nivell de turba de l'enjardinament del parc, on es concentren totes les arrels, documentant més o menys potència segons la zona del Mirador, i per sota el nivell natural o geològic. És en la realització d'aquestes rases on s'han documentat una sèrie d'estructures, murs, que es situen en la meitat O dels jardins del Mirador. Aquests murs tenen una orientació S-N i són, aproximadament, paral·lels a l'actual carretera de Montjuïc, donant, així, un resultat positiu quant a la documentació d'estructures arqueològiques. Segons les indicacions donades pel Servei d'Arqueologia del MUHBA, es va procedir a la seva documentació (com s'explica a continuació) ja que les obres no afectaven directament a les estructures.

#### ► Realització dels micropilots.

Realització d'una sèrie de micropilots tant en la plataforma inferior com en la plataforma superior del Mirador de l'Alcalde. Aquests es situen en la zona on la muntanya inicia el desnivell vers el port, en els talussos orientats vers el N i l'E en la plataforma inferior i vers l'E en la plataforma superior. El seguiment arqueològic que s'ha realitzat d'aquests treballs ha estat bàsicament el rebaix que es realitza, un cop realitzats els micropilots, a banda i banda d'aquests per tal de fer la biga de coronament.

Tant en la plataforma inferior com en la superior la línia dels micropilots segueix el perfil del paviment actual. En la plataforma inferior en alguns punts la línia de micropilots es realitza just en l'inici del talús de la muntanya i en algun punt a uns 2 m de l'inici del talús de la muntanya. És en aquest espai a l'E de la plataforma inferior del Mirador de l'Alcalde on es van documentar estructures arqueològiques (plànol 3 i 4).

Es tracta d'una rasa rebaixada mecànicament amb una màquina miniexcavadora (tipus Bobcat) de 1'20 m d'amplada i uns 1'10 m de profunditat realitzada a banda i banda de la línia de micropilots per construir la biga de



coronament, donant un resultat positiu quant a la documentació de restes arqueològiques.

La resta del rebaix va donar un resultat negatiu quant a la documentació d'evidències arqueològiques, documentant farciments molt moderns.



1. Vista SO-NE de la zona on es va documentar la fossa arran de l'inici del talús.

2. Vista NE-SO de la rasa en la part Est del Mirador.

3. Vista E-O de la rasa en la part N del Mirador, amb anivellacions contemporànies i algun servei.



4. Vista O-E de la rasa, en el seu inici darrera del quiosc del Mirador.

Com es pot veure en les imatges, just a partir de la zona on es situa la fossa (imatge 1) es documenten una sèrie d'anivellacions contemporànies amb materials com plàstics, etc. Així, en aquesta part del Mirador sembla impossible que es poguessin conservar cap tipus de restes arqueològiques ja

que es troba molt arrasat per la construcció de l'actual Mirador. És a partir de la cota on es documenta la fossa que sembla no estar arrasat.

### **5.1.2 Documentació i/o excavació de les restes arqueològiques**

Com a resultat dels objectius plantejats i dels resultats obtinguts en el control i seguiment i segons les directrius donades pel Servei d'Arqueologia del MUHBA s'ha procedit a l'excavació de les restes afectades per les obres i a la documentació de les restes descobertes per les obres però no afectades per aquestes.

#### **■ UF-100**

En el perfil de la rasa realitzada en la línia de micropilots es va documentar un retall quadrangular de 0'71 m d'alçada per 0'82 m d'amplada excavat en el terreny natural, on es podien veure fragments d'ossos entre les terres del seu farciment.



Vista N-S del retall documentat en la rasa dels micropilots.

Segons les indicacions donades pel Servei d'Arqueologia del MUHBA, es va delimitar en planta per tal de veure quin tipus de retall o estructura era (fossa, sitja, etc.) i, un cop delimitat, poder excavar-ho per la seva documentació.



Vista O-E del retall documentat un cop delimitat en planta.

Un cop delimitat en planta es va poder veure que es tractava d'una fossa de retall ovalat o "tipus banyera" que en la secció de la rasa es trobava tallada en diagonal (semblant així, en un primer moment, massa ample per ser una fossa) (plànol 6,7 i 8).



Vista O-E de la situació de la fossa en el perfil de la muntanya, a uns 1'5 m de l'inici del talús.

A aquesta fossa sepulcral se li ha donat el número d'Unitat Funerària 100:

**UF-100:** Tomba composta per un retall excavat en l'estrat 104 (substrat geològic). Es tractava d'una tomba de retall ovalat o "de banyera" amb possible coberta de lloses que no es conserva però es van documentar restes de la banqueta en el costat S del sepulcre (ue 110), amb unes mides de 1'60 m de llargada màxima conservada per 0'60 m d'amplada màxima. L'individu inhumat (ue 107) era un adult en bon estat de conservació, tallat en diagonal per la rasa dels micropilons des de la part superior de l'húmer dret fins a la cadera esquerra, conservant part del tòrax i totes les extremitats inferiors. Els materials recuperats en l'excavació del seu farciment (ue 105 i 106) corresponien a materials residuals d'època romana (un fragment de TS indeterminada molt petit) i tres fragments informes de ceràmica grollera reduïda.



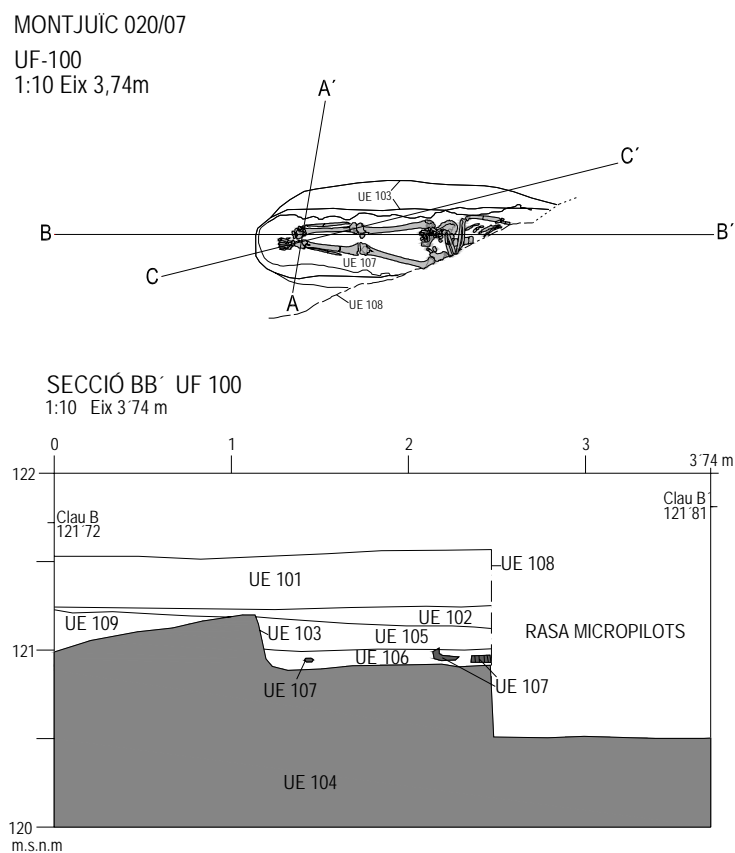
Vista NE-SO de l'ue 102



Vista NE-SO de l'ue 105



Vista E-O de l'ue 106



Figua 1. Planta i secció de la UF-100

### -Seqüència estratigràfica:

Estrat superficial (ue 101), de color marró fosc i de 0'30 m de potència, amb restes de vegetació, amb material modern (plàstics,...) i segurament resultat de l'enjardinament de la zona. Aquest cobreix l'ue 102, primer farciment de la fossa ue 103 i segurament resultat d'un arrasament o potser un estrat resultat de l'espoli de les lloses de cobriment de la fossa (encaix de lloses amb ue 110), amb terres compactes i de color vermellós que cobreixen l'ue 105, terres de color marró amb una acumulació de pedres de petit tamany (5-10 cm) en l'extrem oest del retall. Per sota documentem l'ue 106, igual a l'ue 105 però més solta, últim farciment de la fossa ue 103, cobrint la inhumació ue 107.



Vista NE-SO de l'ue 107



Vista NE-SO de la fossa ue 103, on s'observa part de la banqueta al costat Est.

### -Cronologia:

És difícil situar la inhumació cronològicament donades les seves característiques. La hipòtesis més versemblant és que es tracti d'una tomba de la necròpolis jueva però com sabem aquest tipus de fossa té una cronologia molt àmplia. A més, s'han realitzat un gran nombre de rebaixos en el transcurs de les obres tractant-se aquesta fossa d'una troballa aïllada. En l'excavació del 2001-2002 aquest tipus de tomba de fossa amb retall ovalat o de banyera va ser el més representatiu de la necròpolis, amb un total de 16 exemplars de les 28 excavades i corresponen als enterraments més moderns del cementiri, on apareixen sobreposant-se a un segon nivell de sepultures de cavitat lateral i antropomorfes, tot i que en alguns punts poden arribar a coexistir amb aquestes<sup>8</sup>. Cal tenir en compte, però, el gran desnivell que existeix entre el solar on tenim documentada la necròpolis (98-105 msnm) i aquesta inhumació (122

---

<sup>8</sup> MAESE FIDALGO, X. (2006): *Memòria sobre la intervenció arqueològica a la necròpolis jueva de la Barcelona Medieval*, inèdita.

msnm). Pel que fa a la orientació de la tomba en aquest cas és SO-NE, però en la intervenció del 2001-2002 també es documentaren orientacions no estrictament O-E (com diu la tradició hebrea, el difunt ha de mirar cap a Llevant), presentant lleugeres variacions.

#### ■ Estructures documentades:

En una de les rases realitzades per la col·locació de diferents serveis també es va documentar una possible fossa. Aquesta rasa es va obrir sense control arqueològic ja que la constructora no va avisar a l'arqueòloga responsable, podent documentar només en la terrera diferents ossos humans i part de l'estrat on encara es podia veure algun fragment d'os (plànol 4). Per les característiques de la rasa, ja formigonada i amb vegetació protegida que cobria l'estrat, no es va poder obrir en extensió.



Vista NE-SO de la zona on es documenta la possible fossa

Tot i això s'ha pogut realitzar una mínima documentació, situant topogràficament la zona i inventariant el material trobat.

En la realització de les rases per diferents serveis i noves rampes d'accés es va poder documentar una sèrie d'estructures, murs, que es situen

en la meitat O dels jardins del Mirador. Aquests murs tenen una orientació N-S i són, aproximadament, paral·lels a l'actual carretera de Montjuïc. Segons les indicacions donades pel Servei d'Arqueologia del MUHBA, es va procedir a la seva documentació ja que les obres no afectaven directament a les estructures.

Passem a descriure els diferents trams de mur (plànol 5):

**-Mur 1:** mur situat a tocar de les escales d'accés a la plataforma superior, arrasat per la màquina retroexcavadora ja que es va realitzar sense control arqueològic (la constructora no va avisar a l'arqueòloga responsable del rebaix de terres). Es documenten pedres de mitjà tamany lligades amb morter blanc, documentant-se 2-3 filades conservades que recolzen en terreny natural i se li lliuren terres marrons amb arrels, sense documentar material ceràmic.

Les dimensions del mur són de 0'52-0'54 m d'amplada i 0'35 m de potència en el punt més alt, amb una longitud descoberta d'uns 3 metres. Per la seva orientació i característiques segurament és el mateix mur que el mur 4 i mur 5.



-Esquerra: vista en secció del mur 1, arrasat per la màquina

-Dreta: vista general del que es conserva del mur



**-Mur 2:** mur situat en la zona més propera a l'entrada del Mirador de l'Alcalde, de pedres rectangulars (a mode de llosa) lligades amb morter blanc. El cobreix en part una capa d'asfalt i se li lliura una capa de preparació de pedra petita molt compacte.



Les dimensions del mur són de 0'45 m d'amplada i 0'60 m de longitud descoberta en rasa, trobant-se a 0'5 m del nivell superficial i sense ser afectat pels serveis a col·locar, procedint a protegir l'estructura amb geotèxtil. Per la seva orientació i característiques, possiblement sigui igual al mur 7.



-Esquerra: vista en planta del mur 2

-A baix: vista de la protecció amb geotèxtil i plàstic



**-Mur 3:** mur documentat en la realització d'una rasa per la neteja dels camions de formigó, de pedra de mitjà i gran tamany lligada amb morter blanc. Se li lliuren terres amb materials molt moderns com fibrociment, fragments de formigó, etc. Es conserven uns 0'35 m de potència, molt arrasat, amb una amplada de 0'60 m i 1'80 m de longitud destapada.

Aquesta rasa es va tornar a tapar amb les mateixes terres sense col·locar cap tipus de servei.



Vista SO-NE de la rasa on es documenta el mur 3

**-Mur 4:** mur situat a tocar de les escales d'accés a la plataforma superior, de pedra de mitjà tamany lligat amb morter blanc. Es documenta a 0'45 m del nivell superficial i és transversal a la rasa de 0'60 m d'amplada.

Les dimensions del mur són de 0'57-0'60 m d'amplada i 0'25 m descoberts de potència, amb una longitud descoberta de 0'60 m (amplada rasa). Per la seva orientació i característiques segurament és el mateix mur que el mur 1 i mur 5.



-Vista del mur 4 en planta



-A la dreta, cara O del mur 4 i situació en la rasa

**-Mur 5:** mur situat a tocar de les escales d'accés a la plataforma superior, de pedra de mitjà tamany lligat amb morter blanc. Es documenta en dos trams de dos rases diferents però molt pròximes (com es pot apreciar en les imatges). Els dos trams de mur són transversals a la rasa, de 0'60 m d'amplada cadascuna.

Les dimensions del mur són de 0'53-0'57 m d'amplada i 0'32 m descoberts de potència en l'extrem S i 0'25 m en l'extrem N, amb una longitud descoberta de cada tram de 0'60 m (amplada rasa). Es documenten a 0'40 m i 0'55 m, respectivament, del nivell superficial. Per la seva orientació i característiques segurament és la mateixa estructura que els murs 1 i 4. En el tram N es pot documentar que la trinxera del mur està excavada en el geològic, amb turba i farciment contemporani (amb restes d'asfalt desfet) que es lliura a les estructures.



- Esquerra: detall dels dos trams de mur (a dalt, tram N del mur; a baix, tram S del mur)
- Dreta: vista O-E de la situació de l'estructura en les rases.

**-Mur 6:** mur al O del mur 5 i paral·lel a aquest, de pedra de mitjà tamany lligada amb morter blanc.



Planta del mur 6



Vista O-E de la situació del mur 6

Té una amplada de 0'57 m i 0'19 m de potència, documentant una longitud de 0'60 m (amplada rasa), excavat en el nivell geològic i cobert per turba i farciment contemporani.

**-Mur 7:** mur pròxim a la zona d'entrada al Mirador de l'Alcalde, de similars característiques als anteriors, de pedra de mitjà tamany lligada amb morter blanc, amb restes de quitrà o alguna cosa similar en la seva superfície. El cobreixen terres amb molta runa i turba.

Les seves dimensions són de 0'58 m d'amplada i es documenta just a la cota necessària pel pas del servei (a 0'70 m del nivell superficial); per tant, no és afectat per les obres realitzades. Possiblement sigui igual al mur 2.



Vista en planta del mur 7



Vista E-O de la rasa amb el mur 7

**-Mur 8:** mur documentat en la mateixa rasa que l'anterior, de pedra de mitjà-gran tamany lligada amb morter blanc i cobert en part per asfalt. Té 0'58 m d'amplada i es documenta a 0'60 m del nivell superficial, cota final de la rasa, no afectant la col·locació del servei a l'estructura.



Vista en planta del mur 8



Vista NO-SE de la rasa amb el mur 8

Tots els murs, un cop documentats i situats topogràficament, s'han cobert amb geotèxtil abans del seu cobriment amb terra. En tots els casos, menys en l'extrem SO del mur 5, s'han documentat les estructures a una cota que no afectava a la col·locació dels diferents serveis. En el cas del mur 5, es va decidir canviar la ubicació del servei a col·locar, aprofitant la rasa per altres serveis.

## **5.2. FASE A.1**

La Fase A1 del Passeig dels Cims afecta a banda i banda del primer tram de la carretera Antiga de Montjuïc, des de la plaça de Carlos Ibáñez a l'actual carretera de Montjuïc. El projecte s'atura just abans d'arribar a l'entorn afectat per l'expedient de Declaració de BCIN de la necròpolis jueva de Montjuïc.

Les obres que motiven la intervenció en aquesta zona és, al igual que en la Fase D, la reurbanització de vials i espais, en aquest cas creant un passeig peatonal entre l'actual carretera de Montjuïc i la Plaça Ibáñez (davant l'Hotel de Miramar).

Els treballs realitzats en la Fase A1 del Passeig dels Cims sota seguiment arqueològic han sigut aquells que han afectat directament al subsòl, donant un resultat positiu quant a la documentació de restes arqueològiques.

### **5.2.1. Control i seguiment arqueològic**

Control i seguiment arqueològic de les obres de reurbanització realitzades en la Fase A1 del Passeig dels Cims, documentant restes arqueològiques no relacionades amb la necròpolis jueva de Montjuïc.

Els treballs realitzats sota seguiment arqueològic han estat els següents:

- construcció paviment i cuneta de formigó
- col·locació d'un col·lector de 0'60 m de diàmetre i diferents pous de registre
- instal·lació de 12 bàculs per a l'enllumenat amb una profunditat de 0'50 m com a mínim

- plantació de vegetació (247 m<sup>2</sup>) amb un rebaix del terreny de 0'20 m, plantant també 3 arbres i 15 arbusts
- el moviment de maquinària en el transcurs de l'obra
- conducció d'aigua pel reg

► Col·locació del col·lector i diferents pous de registre

Rasa 100

Rasa realitzada per la col·locació d'un tub de 0'60 m de diàmetre i varis pous de registre de 1'20 m de diàmetre; travessa longitudinalment l'antiga carretera de Montjuïc, amb una longitud d'uns 132 m i 0'90-1 m d'amplada, amb una profunditat d'uns 2 m. En les zones on s'han col·locat els pous de registre la rasa s'eixampla fins a 1'5 m d'amplada i baixa a 2'50 m de profunditat (plànol 5).

En l'extrem SE de la rasa (zona més propera a la plaça de Carlos Ibáñez) es realitza un pou amb una profunditat de 3'15 m de profunditat i 1'5 m d'amplada, documentant 0'40 m de pavimentació i preparació del carrer per sobre el terreny geològic. En la resta de la rasa i fins els 50 m es documenta una estratigrafia similar, amb uns 0'40 m de pavimentació i preparació del carrer per sobre del terreny geològic.

A partir dels 50 m vers l'extrem NO de la rasa es comença a documentar estratigrafia resultat de les anivellacions realitzades per la construcció de l'antiga carretera. Es tracta d'una sèrie de nivells molt compactes i regulars aportats al terreny segurament per la construcció de la carretera per tal de salvar el desnivell de la muntanya (terreny geològic).



Vista del perfil de la rasa 100 en l'extrem oest, en la zona de l'últim pou realitzat.



Vista SE-NO de la rasa

No s'ha documentat cap material relacionable amb aquests nivells, documentant el terreny geològic a 1'80 m del paviment actual. Aquesta rasa en l'extrem NO arriba als 2'45 m de profunditat. Aquesta rasa ha donat un resultat negatiu quant a la documentació de restes arqueològiques.

### Rasa 200

Obertura d'una rasa en sentit SO-NE en la pendent de la muntanya per tal de connectar amb el servei d'aigües freàtiques. Rasa de 10 m de longitud i 0'80 m d'amplada, arribant a una profunditat de 0'80 m, documentant un nivell de turba i molt farciment modern, amb runa, per sobre del nivell geològic. Aquesta rasa ha donat un resultat negatiu quant a la documentació de restes arqueològiques (plànol 5).





-A l'esquerra, vista NE-SO de la rasa 200

-A baix, detall de l'estratigrafia documentada



#### ► Rebaix per la realització d'un mur de contenció

Gran rebaix realitzat en l'extrem NO de l'àmbit d'actuació de la Fase A1, zona d'intersecció entre la Ctra. Antiga de Montjuïc i l'actual Ctra. de Montjuïc, amb uns 5 m d'amplada i uns 12 m de llargada, rebaixant 3 m de profunditat en la part més baixa. Es documenten antics serveis (col.lector), amb un primer nivell de terres aportades (turba d'enjardinament i runa) cobrint l'estrat geològic.

Aquest rebaix ha donat un resultat negatiu quant a la documentació de restes arqueològiques.



Vista SE-NO del rebaix



Vista NO-SE del rebaix, amb antics serveis

#### ► Altres rebaixos

Rebaix general de l'actual carretera per tal de realitzar el nou paviment i col·locació de diferents serveis (enllumenat, etc.), rebaixant entre 0'50 m i 1'5 m de profunditat. En la meitat SE de la carretera es documenta farciment molt

modern, runa, amb aportacions de turba per l'enjardinament de la zona cobrint l'estrat geològic.



-A dalt a l'esquerra, vista NO-SE del rebaix realitzat

-A dalt, a la dreta, detall dels nivells de runa documentats

-A baix, nivell de turba d'enjardinament

És en la meitat NO de la carretera on el rebaix realitzat ha donat un resultat positiu quant a la documentació d'estructures arqueològiques, documentant els murs de contenció originals de la Ctra. Antiga de Montjuïc.

### **5.2.2. Documentació de les restes arqueològiques**

La Ctra. Antiga de Montjuïc té un mur de contenció en la seva vessant NE que actualment està a la vista, de factura molt moderna en la meitat SE i el mur segurament original, cobert per una fase posterior, en la resta de la carretera.

També s'ha pogut documentar aquest mur antic en la vessant SO de la carretera després del rebaix de terres.



Vista N-S dels murs moderns des del talús NE de la carretera



Vista N-S des del talús NE de la carretera del punt de connexió del mur modern amb el mur antic

Aquest mur està realitzat en pedra de mitjà-gran tamany lligada amb morter de calç de color blanc, documentant en la seva part superior uns 0'80-0'40 m d'una fase posterior del mur, també de pedra lligada amb reparacions en ciment. El mur original seria el que avui dia funcionava com a fonamentació de l'actual, el qual s'ha eliminat en les obres de reurbanització, conservant la fase més antiga.

En el rebaix efectuat s'ha pogut documentar una potència màxima de 1 m de mur, amb una amplada de 0'50 m i una longitud documentada de 50 m en la vessant NE de la carretera i uns 10 m en la vessant SO. Durant el transcurs de les obres, es va poder documentar una moneda, un *diner*, en la seva fonamentació, podent situar cronològicament la construcció del mur en el segle XVII i funcionant segurament com a camí d'accés al Castell de Montjuïc, possiblement a partir de mitjans del segle XVII que és quan la Torre del Farell es transforma en fortí militar.

Segons les directrius donades pel MUHBA es va procedir a la seva documentació tenint les obres permís per executar, segons el projecte executiu, part de la seva destrucció i/o conservació.



Vista SE-NO del mur, amb la part superior realitzada en una fase posterior



Vista N-S del mur en la banda SO de la carretera



Vista SE-NO del mur sense la fase posterior que el cobria

## **6. CONCLUSIONS**

El control i seguiment arqueològic de les obres de reurbanització dels vials i espais de la part alta de la muntanya de Montjuïc, en aquest cas la zona ubicada entre l'Hotel Miramar i el Castell de Montjuïc, ha donat un resultat positiu quant a la documentació de restes arqueològiques.

Les obres afectaven dos zones o fases diferenciades, com s'ha explicat anteriorment: la primera, la zona a tocar del solar on l'any 2001-2002 es documentaren un mínim de 557 tombes amb la presència d'un segon nivell de sepultures del qual es desconeix la xifra, documentant així la necròpolis jueva de Barcelona<sup>9</sup>; la segona es situaria en la zona situada entre l'Avinguda de Miramar i l'actual Camp de Tir, solar també pròxim al cementiri jueu.

La zona a tocar de la necròpolis és l'ocupada per l'actual Mirador de l'Alcalde, existint un desnivell de 20 metres entre els dos solars. És en aquest solar on a partir de les perforacions realitzades amb la tècnica dels micropilons s'ha pogut documentar un enterrament en fossa de retall ovalat o "tipus banyera", amb possible coberta de lloses que no s'ha conservat però es van poder documentar restes del encaix o banqueteta on reposarien. L'individu inhumat és un adult en bon estat de conservació, tallat en diagonal per l'acció de les obres dels micropilons, conservant-se des de la part superior de l'húmer dret fins la cadera esquerra, conservant part del tòrax i totes les extremitats inferiors.

És difícil situar la inhumació cronològicament donades les seves característiques. Possiblement es tracti d'un cas aïllat ja que s'han efectuat un gran número de rebaixos en el solar amb resultat negatiu. Els enterraments de

---

<sup>9</sup> MAESE FIDALGO, X., 2006: *Memòria sobre la intervenció arqueològica a la necròpolis jueva de la Barcelona Medieval*, inèdita.

fossa simple amb retall de forma de banyera són també molt comuns en les necròpolis medievals cristianes i arriben fins a dates bastant tardanes a Catalunya<sup>10</sup>. En l'excavació del 2001-2002 aquest tipus de tomba de fossa amb retall ovalat o de banyera va ser el més representatiu de la necròpolis, amb un total de 16 exemplars de les 28 excavades i corresponen als enterraments més moderns del cementiri, on apareixen sobreposant-se a un segon nivell de sepultures de cavitat lateral i antropomorfes, tot i que en alguns punts poden arribar a coexistir amb aquestes (Maese, 2006). Maese i Casanovas (2002-2003) s'inclinen en datar-les entre els segles XII i XIV ja que corresponen al grup de sepultures més modern del cementiri. Pel que fa als límits de la necròpolis, fins avui dia desconeguda, es tendeix a pensar en una extensió vers el nord, oest i nord-oest (amb el límit natural del barranc del Morrot per l'est i sud-est) sense tenir en conte l'extensió vers el sud i sud-est (actual Mirador de l'Alcalde). Cal tenir en conte, però, el gran desnivell que existeix entre el solar on tenim documentada la necròpolis (98-105 msnm) i aquesta inhumació (122 msnm). Pel que fa a la orientació de la tomba en aquest cas és SO-NE, però en la intervenció del 2001-2002 també es documentaren orientacions no estrictament O-E (com diu la tradició hebrea, el difunt ha de mirar cap a Llevant), presentant lleugeres variacions. Els materials recuperats en l'excavació del seu farciment (ue 105 i 106) corresponien a materials residuals d'època romana (un fragment de TSH indeterminada molt petit) i altres indeterminats (tres fragments informes de ceràmica grollera reduïda i dos fragments de ceràmica comuna oxidada).

Un altre possible fossa es va poder documentar en una de les rases realitzades per la col·locació de diferents serveis. Aquesta rasa es va obrir sense control arqueològic (ja que la constructora no va avisar a l'arqueòloga responsable), podent documentar només en la terrera diferents ossos humans i part de l'estrat on encara es podia veure algun fragment d'os. Per les

---

<sup>10</sup> CASANOVAS I MIRÓ, J.; MAESE I FIDALGO, X.: "Nova aproximació a la cronologia del cementiri jueu de Montjuïc" a *Tamid*, 4 (2002-2003), IEC Societat Catalana d'Estudis Hebraics, Barcelona.



característiques de la rasa, ja formigonada i amb vegetació protegida que cobria l'estrat, no es va poder obrir en extensió.

En la resta de rases realitzades per la col·locació de diferents serveis es van poder documentar una sèrie de murs en pedra que no hem pogut situar cronològicament però segurament pertanyents a anteriors fases d'urbanització d'aquesta part de la muntanya de Montjuïc, la qual presenta potents nivells de colmatació i anivellació per l'enjardinament de la zona.

Cal dir que per el número de rebaixos realitzats (plànol 3 i 5), que abasta casi la totalitat de la superfície dels jardins, aquesta zona de la muntanya ja es trobava molt arrasada tant per la realització de l'antic Mirador com les diferents modificacions dels camins i carreteres d'accés al Castell de Montjuïc.

Pel que fa a la fase més propera a l'Avinguda Miramar, es va reurbanitzar l'Antiga carretera de Montjuïc, carrer fins ara tallat al trànsit rodat i urbanitzat ara com a zona peatonal, fent un control i seguiment arqueològic de les obres i donant un resultat negatiu quant a la documentació de restes arqueològiques relacionades amb la necròpolis jueva de Montjuïc. Cal dir, però que es tracta d'una carretera que conserva en les dos vorades part d'un mur en pedra que funciona encara avui dia com a contenció de la carretera en la banda NE i en el qual, durant el transcurs de les obres, es va poder documentar una moneda, un *diner*, en la seva fonamentació, que pel seu estat de conservació no podem saber amb exactitud si es tracta d'un diner de Felip III o de Felip IV, però podem situar cronològicament la construcció del mur en el segle XVII i funcionant segurament com a camí d'accés al Castell de Montjuïc, possiblement a partir de mitjans del segle XVII quan al 1640, amb motiu de la guerra dels Segadors, quan la Torre del Farell es transforma en fortí militar o bé a finals del segle XVII, quan el fortí esdevé Castell (les obres daten del 1694).

## BIBLIOGRAFIA

-ASENSIO, D.; CELA, X.; MIRÓ, C.; MIRÓ, M.T.; REVILLA, E.: “ El nucli ibèric de Montjuïc. Les sitges de Magòria o de Port. Barcelona” a *QUARHIS* 5 (2009), MUHBA.

-AAVV: *Intervencions arqueològiques a la muntanya de Montjuïc (1984-1990)*, inèdit (1994).

-BELTRÁN, J.; SARDÀ, M.: *Informe preliminar de la campanya de prospeccions arqueològiques intensives a l'àrea del Parc de Migdia, Montjuïc..* Inèdit (1987).

-CASANOVAS I MIRÓ, J.; MAESE I FIDALGO, X.: “Nova aproximació a la cronologia del cementiri jueu de Montjuïc” a *Tamid*, 4 (2002-2003), IEC Societat Catalana d'Estudis Hebraics, Barcelona.

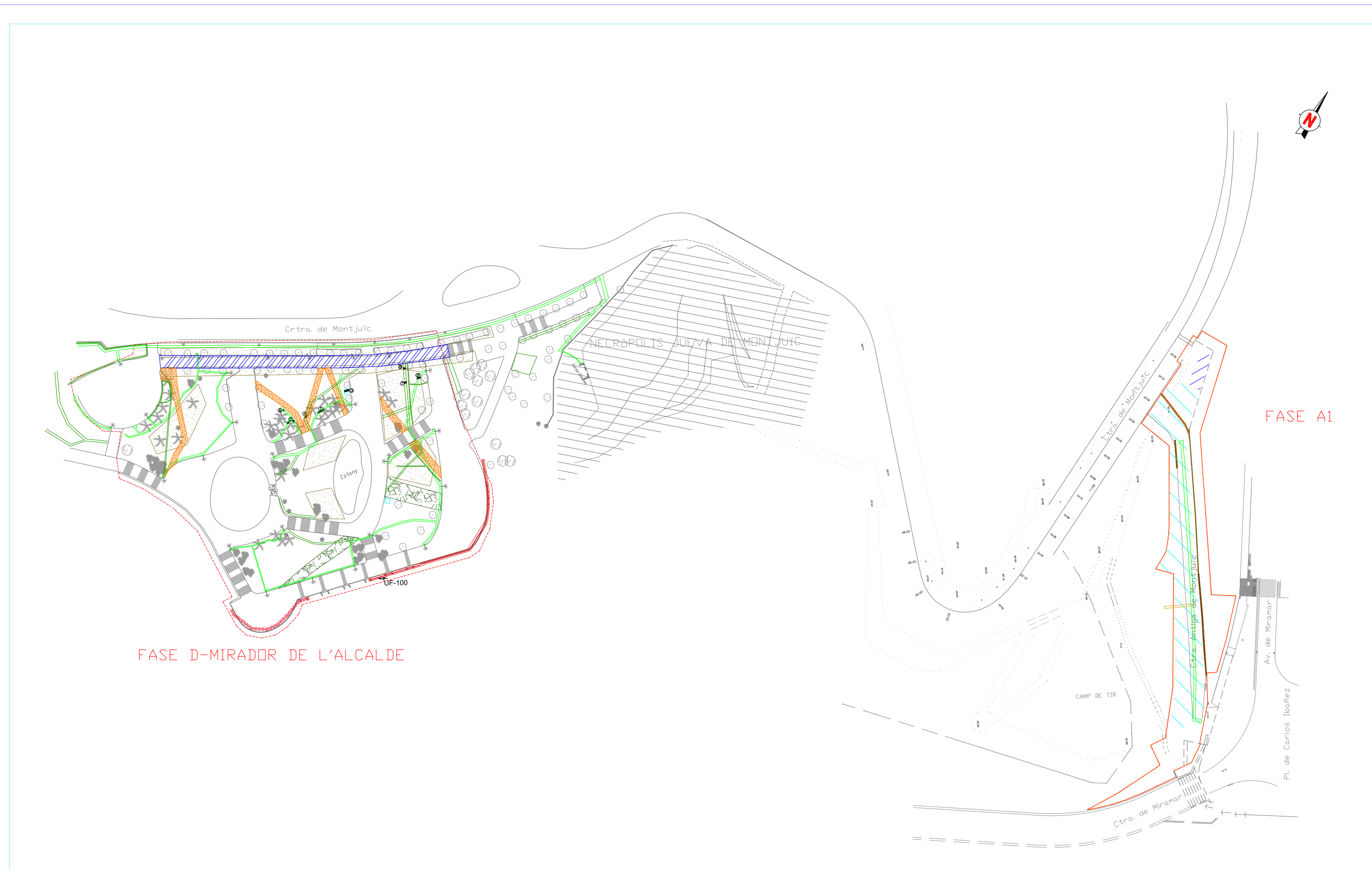
-MAESE FIDALGO, X.: *Informe dels treballs de prospecció arqueològica mecànica duts a terme als terrenys de l'antic Camp de Tir de Montjuïc (Barcelona, Barcelonès)*, inèdit (2001).

-MAESE FIDALGO, X.: *Memòria sobre la intervenció arqueològica a la necròpolis jueva de la Barcelona Medieval*, inèdita (2006).

## **PLANIMETRIA**

1. Plànol de situació
2. Planta general Fase D-Mirador de l'Alcalde i Fase A1
3. Situació estructures i rebaixos en la Fase D-Mirador de l'Alcalde
4. Planta de detall de les estructures documentades en la Fase D
5. Situació estructures i rebaixos en la Fase A1
6. Secció AA' de la UF-100
7. Secció BB' de la UF-100
8. Secció CC' de la UF-100





**DIRECCIÓ ARQUEOLÒGICA**  
Isabel Pereira Hernandez

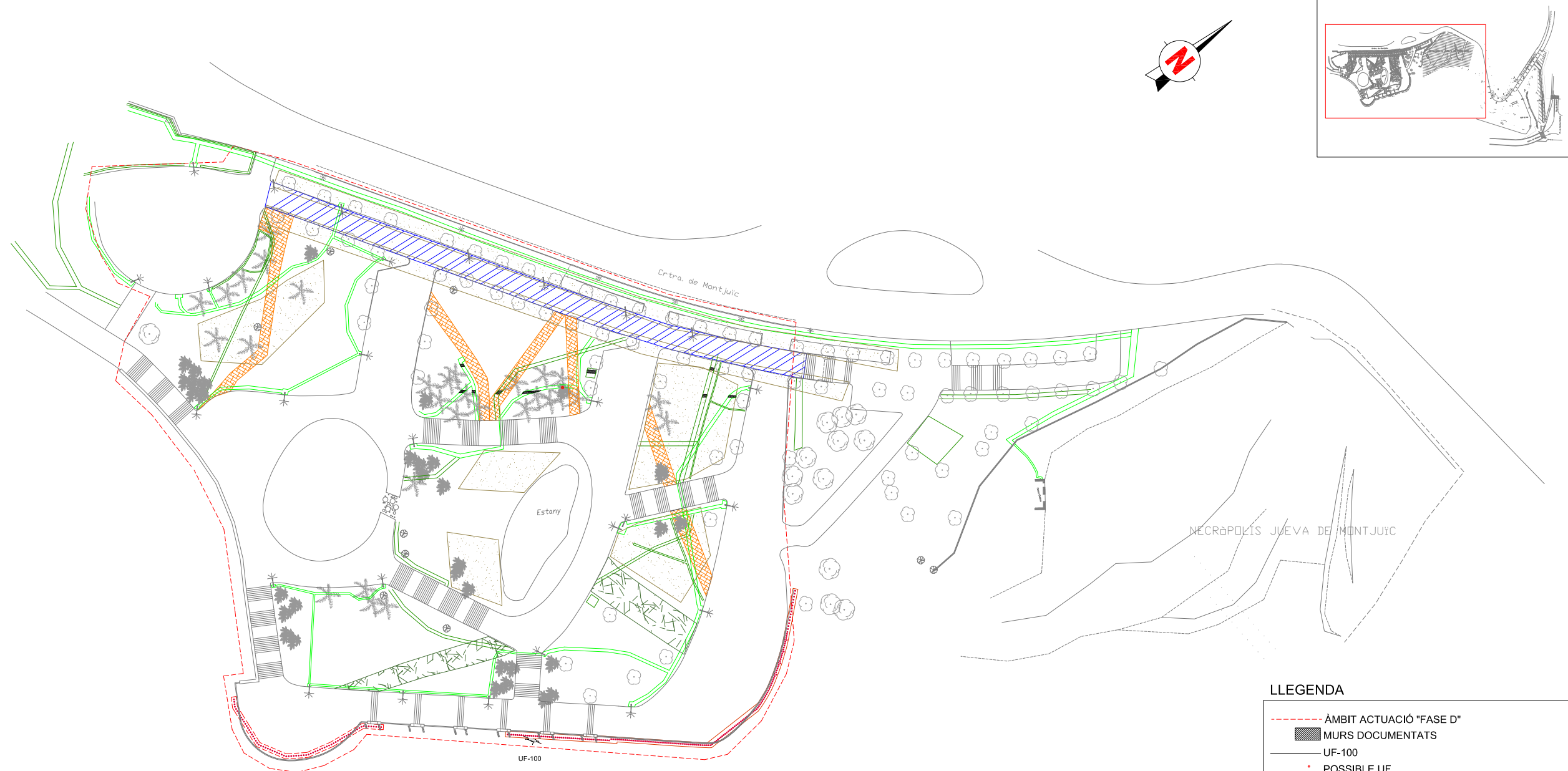
**AUTORS**  
Isabel Pereira-Constructora Hispànica

**CODEX**  
ARQUEOLOGIA I PATRIMONI  
**DIN A3** | **Escala:** 1:1500

**INTERVENCIÓ**  
Ctra. de Montjuïc, 33-37 i 41-51 (Pg. dels Cims, Fase D i Mirador de l'Alcalde), Ctra. Antiga de Montjuïc, 16-24 i 17-27 (Pg. dels Cims, Fase A1), Barcelona (Barcelonès). Codi: 020/07  
0 7,5

**NOM DEL PLÀNOL**  
Planta general Fase D-Mirador de l'Alcalde i Fase A1  
**Data:** març 2009

**Núm.**  
2



**LLEGENDA**

- ÀMBIT ACTUACIÓ "FASE D"
- MURS DOCUMENTATS
- UF-100
- POSSIBLE UF
- ▨ RASA COL·LOCACIÓ NOU COL·LECTOR (fins a 2,5 m de profunditat)
- RASES ENLLUMENAT (rases de 0,50-0,80m amplada i fins a 0,80m profunditat)
- RASES DIFERENTS SERVEIS (rec, etc..) (rases de 0,50-0,80m amplada i fins a 0,80m profunditat)
- ▨ REBAIX TERRENY PER NOVES RAMPES ACCÉS (rasa de 0,50 m de profunditat)
- LÍNIA MICROPILOTS
- RASA MICROPILOTS
- ▨ EXTRACCIÓ VEGETACIÓ I COL·LOCACIÓ NOVES ESPECIES (rases de fins a 2 m de profunditat)
- ▨ OBERTURA DE CAMINS

**DIRECCIÓ ARQUEOLÒGICA**

Isabel Pereira

**AUTORS**

Isabel Pereira- Mario Granollers  
Constructora Hispanica



**DIN A3** Escala: 1:1000

**INTERVENCIÓ**

Ctra. de Montjuïc, 33-37 i 41-51 (Pg. dels Cims, Fase D i Mirador de l'Alcalde), Ctra. Antiga de Montjuïc, 16-24 i 17-27 (Pg. dels Cims, Fase A1), Barcelona (Barcelonès). Codi: 020/07



**NOM DEL PLÀNOL**

Situació estructures i rebaixos en la Fase D-Mirador de l'Alcalde

**Data:** Març 2009

**Núm.**

3

**LLEGENDA**

- ÀMBIT ACTUACIÓ "FASE D"
- MURS DOCUMENTATS
- UF-100
- POSSIBLE UF
- RASA COL·LOCACIÓ NOU COL·LECTOR (fins a 2.5 m de profunditat)
- RASES ENLLUMENAT (rases de 0.50m - 0.80m amplada i fins a 0.80m profunditat)
- RASES DIFERENTS SERVEIS (rec, etc..) (rases de 0.50-0.80m amplada i fins a 0.80m profunditat)
- REBAIX TERRENY PER NOVES RAMPES ACCÉS (rasa de 0.50 m de profunditat)
- LÍNIA MICROPILOTS
- RASA MICROPILOTS
- EXTRACCIÓ VEGETACIÓ I COL·LOCACIÓ NOVES ESPÈCIES (rases de fins a 2 m de profunditat)
- OBERTURA DE CAMINS



**DIRECCIÓ ARQUEOLÒGICA**

Isabel Pereira

**AUTORS**

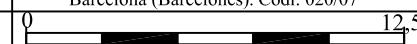
Isabel Pereira- Mario Granollers  
Constructora Hispanica



DIN A3 Escala: 1:250

**INTERVENCIÓ**

Ctra. de Montjuïc, 33-37 i 41-51 (Pg. dels Cims, Fase D i Mirador de l'Alcalde), Ctra. Antiga de Montjuïc, 16-24 i 17-27 (Pg. dels Cims, Fase A1), Barcelona (Barcelonès). Codi: 020/07



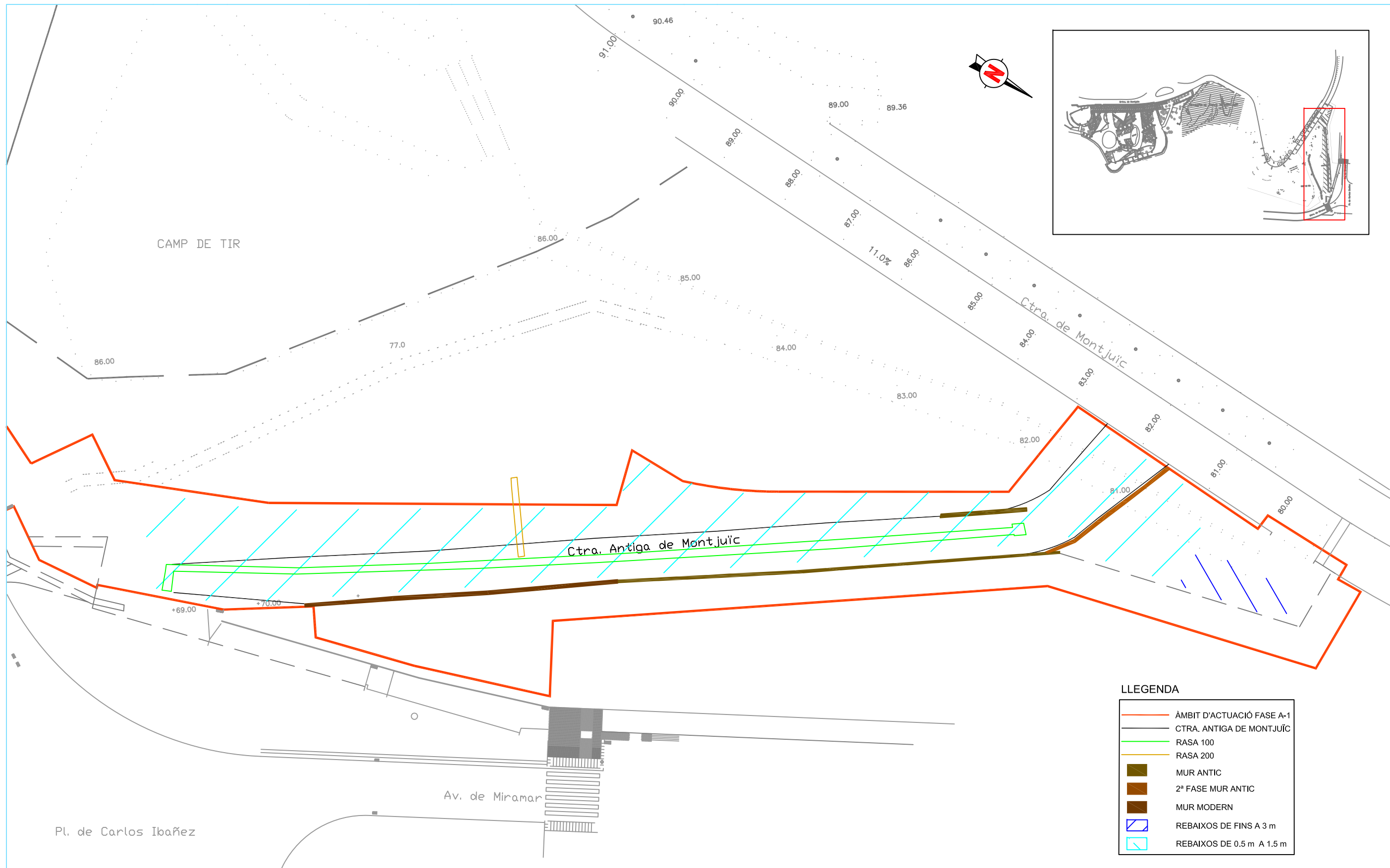
**NOM DEL PLÀNOL**

Planta de detall de les estructures documentades en la Fase D

**Data:** març 2009

**Núm.**

4



**DIRECCIÓ ARQUEOLÒGICA**

Isabel Pereira Hernandez

**AUTORS**

Isabel Pereira- Mario Granollers  
Constructora Hispanica



**INTERVENCIÓ**

Ctra. de Montjuïc, 33-37 i 41-51 (Pg. dels Cims, Fase D i Mirador de l'Alcalde), Ctra. Antiga de Montjuïc, 16-24 i 17-27 (Pg. dels Cims, Fase A1), Barcelona (Barcelonès). Codi: 020/07

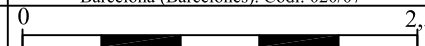
**NOM DEL PLÀNOL**

Situació estructures i rebaixos en la Fase A1

**Núm.**

5

DIN A3 Escala: 1:500



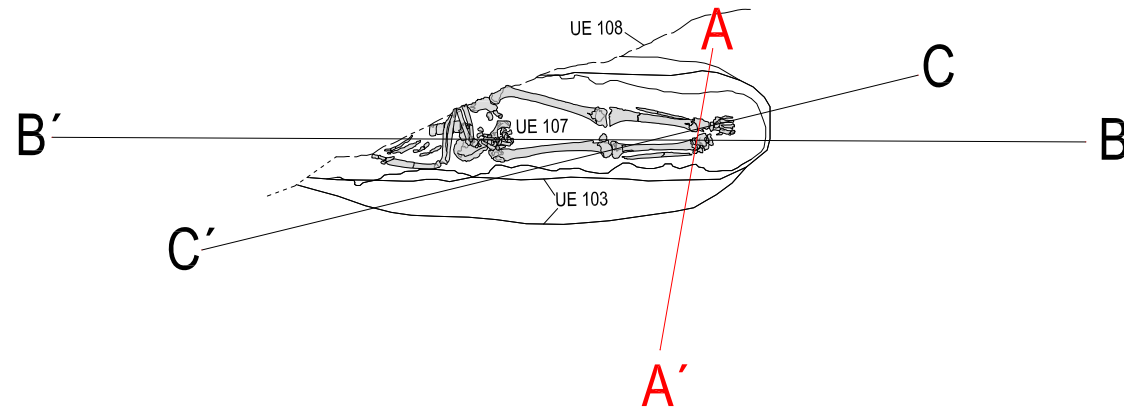
**Data:** març 2009



MONTJUÏC 020/07

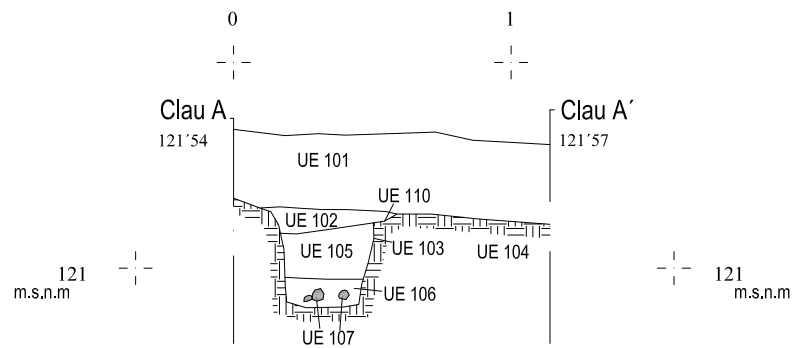
U.F. 100

PLANTA 1:20



SECCIÓ AA' UF 100

1:20 Eix 1'14 m



DIRECCIÓ ARQUEOLÒGICA

Isabel Pereira Hernández

AUTORS

Isabel Pereira-Mario Granollers

**CODEX**  
ARQUEOLOGIA I PATRIMONI

DIN A4 Escala: 1:20

INTERVENCIÓ

Ctra. de Montjuïc, 33-37 141-51 (Pg. dels Cims,  
Fase D i Mirador de l'Alcalde), Ctra. Antiga de  
Montjuïc, 16-24 i 17-27 (Pg. dels Cims, Fase A1),  
Barcelona (Barcelonès). Codi: 020/07

NOM DEL PLÀNOL

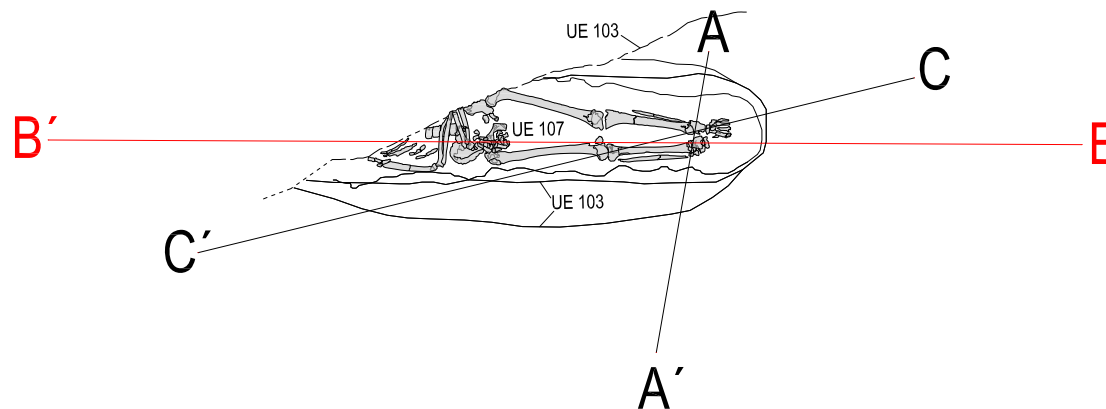
Secció AA'

Data: maig 2008

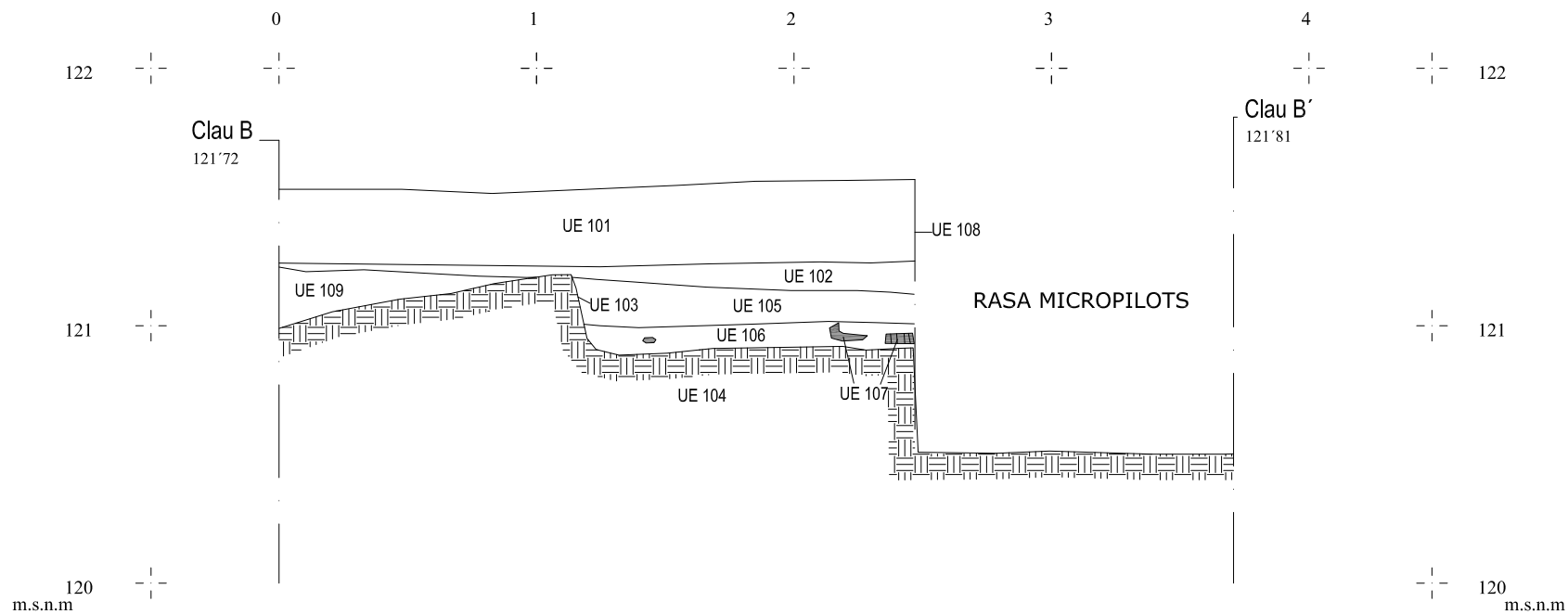
Núm.

6

MONTJUÏC 020/07  
 U.F. 100  
 PLANTA 1:20



SECCIÓ BB' UF 100  
 1: 20 Eix 3'74 m



DIRECCIÓ ARQUEOLÒGICA

Isabel Pereira Hernández

AUTORS

Isabel Pereira-Mario Granollers

**CODEX**  
 ARQUEOLOGIA I PATRIMONI

DIN A4 Escala: 1:20

INTERVENCIÓ

Ctra. de Montjuïc, 33-37 i 41-51 (Pg. dels Cims,  
 Fase D i Mirador de l'Aleal de Ctra. Antiga de  
 Montjuïc, 16-24 i 17-27 (Pg. dels Cims, Fase A1),  
 Barcelona (Barcelonès). Cod: 020/07

NOM DEL PLÀNOL

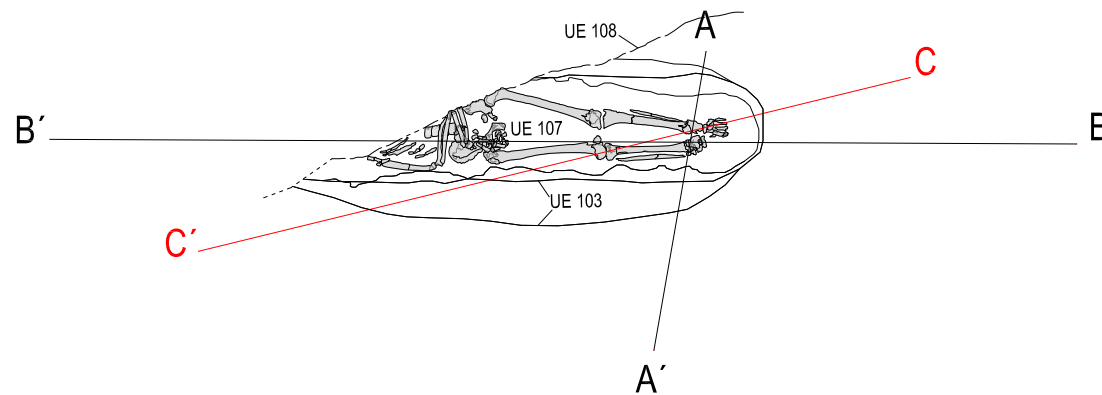
Secció BB'

Data: maig 2008

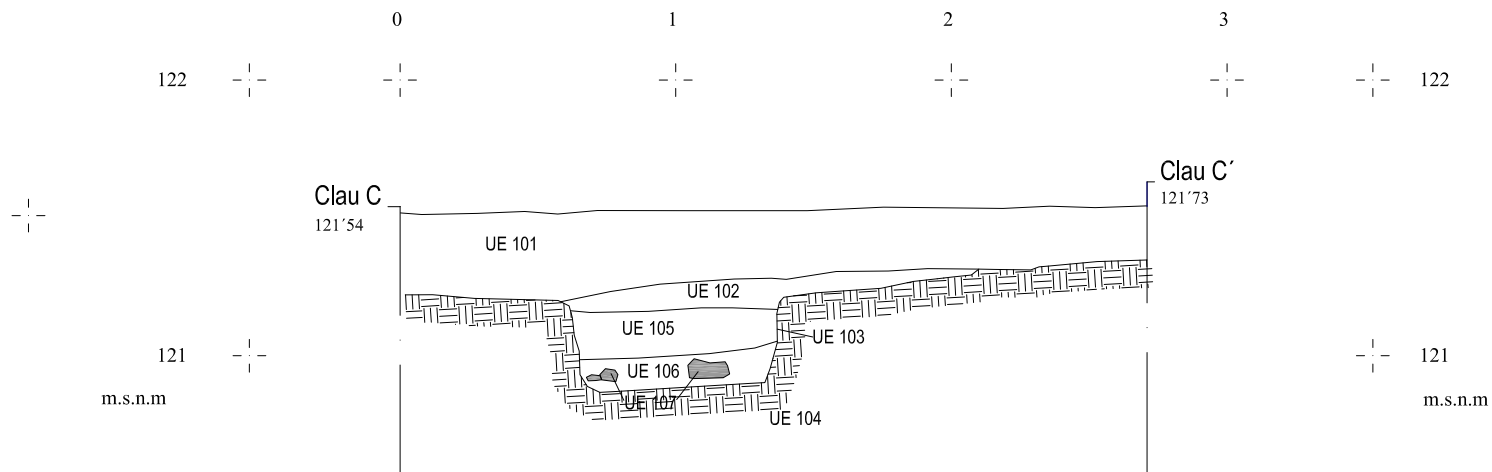
Núm.

7

MONTJUÏC 020/07  
 U.F. 100  
 PLANTA 1:20



SECCIÓ CC' UF 100  
 1: 20 Eix 2'71m



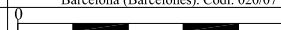
DIRECCIÓ ARQUEOLÒGICA  
 Isabel Pereira Hernández

AUTORS  
 Isabel Pereira-Mario Granollers

**CODEX**  
 ARQUEOLOGIA I PATRIMONI

DIN A4 Escala: 1:20

INTERVENCIÓ  
 Ctra. de Montjuïc, 33-37 i 41-51 (Pg. dels Cims,  
 Fase D i Mirador de l'Alcalde), Ctra. Antiga de  
 Montjuïc, 16-24 i 17-27 (Pg. dels Cims, Fase A1),  
 Barcelona (Barcelonès). Codi: 020/07



NOM DEL PLÀNOL

Secció CC'

Data: maig 2008

Núm.

8

## **INVENTARI FOTOGRÀFIC**

## **LLISTAT D'UNITATS ESTRATIGRÀFIQUES**

<b>Definició UE</b>		<b>Textura</b>		<b>Composició</b>		<b>Sector</b>	
Estrat		Compacta		Geològica		101	
		Color		Orgànica		Zona	
		Marró Fosc		Artificial		Foto. Plan.	
<b>Relacions Físiques</b>		<b>Igual a</b>		<b>Datació</b>		<b>Criteri datació</b>	
Cobreix a		Cobert per		contemporani		Estratigràfic	
102,104							
Farceix a		Farcit per		Superficial			
Talla a		Tallat per		<b>Observacions</b>			
108		108		Estrat superficial, capa de turba de l'enjardinament del Mirador de l'Alcalde.			
Es recolza en		Se li recolza		Afecció		Tipus	
Es lliura		Se li lliura		Si <input type="checkbox"/>			
				No <input type="checkbox"/>		% <input type="checkbox"/>	

<b>Definició UE</b>		<b>Textura</b>		<b>Composició</b>		<b>Sector</b>	
Estrat		Compacta		Geològica		102	
		Color		Orgànica		Zona	
		Vermellós		Artificial		Foto. Plan.	
<b>Relacions Físiques</b>		<b>Igual a</b>		<b>Datació</b>		<b>Criteri datació</b>	
Cobreix a		Cobert per					
105		101					
Farceix a		Farcit per		Farciment			
110							
Talla a		Tallat per		<b>Observacions</b>			
108		108		Farciment del retall ue 110, possiblement resultat de l'espoli de les lloses de cobriment			
Es recolza en		Se li recolza		Afecció		Tipus	
Es lliura		Se li lliura		Si <input type="checkbox"/>			
				No <input type="checkbox"/>		% <input type="checkbox"/>	

<b>Definició UE</b>		<b>Textura</b>		<b>Composició</b>		<b>Sector</b>	
Retall				Geològica		103	
		Color		Orgànica		Zona	
				Artificial		Foto. Plan.	
<b>Relacions Físiques</b>		<b>Igual a</b>		<b>Datació</b>		<b>Criteri datació</b>	
Cobreix a		Cobert per					
110		110					
Farceix a		Farcit per		Fossa			
104		102,105,106,107					
Talla a		Tallat per		<b>Observacions</b>			
108		108		Fossa ovalada o tipus "banyera" amb possible encaix (ue 110) per les lloses de cobriment que no es conserven			
Es recolza en		Se li recolza		Afecció		Tipus	
Es lliura		Se li lliura		Si <input type="checkbox"/>			
				No <input type="checkbox"/>		% <input type="checkbox"/>	

<b>Definició UE</b>		<b>Textura</b>		<b>Composició</b>		<b>Sector</b>	
Estrat		Compacta		Geològica		104	
		Color		Orgànica		Zona	
		Marró Clar		Artificial		Foto. Plan.	
<b>Relacions Físiques</b>		<b>Igual a</b>		<b>Datació</b>		<b>Criteri datació</b>	
Cobreix a		Cobert per					
103,108		101					
Farceix a		Farcit per		Terreny geològic			
Talla a		Tallat per		<b>Observacions</b>			
103,108		103,108					
Es recolza en		Se li recolza		Afecció		Tipus	
Es lliura		Se li lliura		Si <input type="checkbox"/>			
				No <input type="checkbox"/>		% <input type="checkbox"/>	

<b>Definició UE</b>		<b>Textura</b>		<b>Composició</b>		<b>Sector</b>	
Estrat		Compacta		Geològica		105	
		Color		Orgànica		Zona	
		Marró Clar		Artificial		Foto. Plan.	
				ceràmica			
<b>Relacions Físiques</b>		<b>Igual a</b>		<b>Datació</b>		<b>Criteri datació</b>	
Cobreix a		Cobert per		Interpretació			
106,107		102		Farciment			
Farceix a		Farcit per		<b>Observacions</b>			
103				Primer farciment de la fossa ue 103			
Talla a		Tallat per		Afecció		Tipus	
		108		Si <input type="checkbox"/>			
Es recolza en		Se li recolza		No <input type="checkbox"/>		% <input type="checkbox"/>	
Es lliura		Se li lliura					

<b>Definició UE</b>		<b>Textura</b>		<b>Composició</b>		<b>Sector</b>	
Estrat		Solta		Geològica		106	
		Color		Orgànica		Zona	
		Marró Clar		Artificial		Foto. Plan.	
				Malacologia			
				ceràmica,metalls			
<b>Relacions Físiques</b>		<b>Igual a</b>		<b>Datació</b>		<b>Criteri datació</b>	
Cobreix a		Cobert per		Interpretació			
107		105		Farciment			
Farceix a		Farcit per		<b>Observacions</b>			
103				Segon farciment de la fossa ue 103, estrat molt similar a l'ue 105 però més solta, segurament pel contacte amb els ossos			
Talla a		Tallat per		Afecció		Tipus	
		108		Si <input type="checkbox"/>			
Es recolza en		Se li recolza		No <input type="checkbox"/>		% <input type="checkbox"/>	
Es lliura		Se li lliura					

<b>Definició UE</b>		<b>Textura</b>		<b>Composició</b>		<b>Sector</b>	
Esquelet				Geològica		107	
		Color		Orgànica		Zona	
				Artificial		Foto. Plan.	
<b>Relacions Físiques</b>		<b>Igual a</b>		<b>Datació</b>		<b>Criteri datació</b>	
Cobreix a		Cobert per		Interpretació			
103		106		Inhumació			
Farceix a		Farcit per		<b>Observacions</b>			
103				Mirar fitxa UF100			
Talla a		Tallat per		Afecció		Tipus	
		108		Si <input type="checkbox"/>			
Es recolza en		Se li recolza		No <input type="checkbox"/>		% <input type="checkbox"/>	
Es lliura		Se li lliura					

<b>Definició UE</b>		<b>Textura</b>		<b>Composició</b>		<b>Sector</b>	
Retall				Geològica		108	
		Color		Orgànica		Zona	
				Artificial		Foto. Plan.	
<b>Relacions Físiques</b>		<b>Igual a</b>		<b>Datació</b>		<b>Criteri datació</b>	
Cobreix a		Cobert per		Interpretació			
101,102,103,104,105,106,10				contemporani		rebaix actual	
Farceix a		Farcit per		Rasa micropilots			
Talla a		Tallat per		<b>Observacions</b>			
				Rasa realitzada a banda i banda de la línia de micropilots, tallant la UF-100 en diagonal			
Es recolza en		Se li recolza		Afecció		Tipus	
Es lliura		Se li lliura		Si <input type="checkbox"/>			
				No <input type="checkbox"/>		% <input type="checkbox"/>	

<b>Definició UE</b>		<b>Textura</b>		<b>Composició</b>		<b>Sector</b>	
Estrat		Compacta		Geològica		109	
		Color		Orgànica		Zona	
		Marró		Artificial		Foto. Plan.	
<b>Relacions Físiques</b>		Igual a		<b>Datació</b>		<b>Criteri datació</b>	
Cobreix a		Cobert per		contemporània		Estratigràfic	
104		101		Anivellació			
Farceix a		Farcit per		<b>Observacions</b>			
Talla a		Tallat per		Anivellació contemporània, terres amb arrels, documentat vers el nord i només en la secció BB'			
Es recolza en		Se li recolza		Afecció		Tipus	
Es lliura		Se li lliura		Si <input type="checkbox"/>			
				No <input type="checkbox"/>		% <input type="checkbox"/>	

<b>Definició UE</b>		<b>Textura</b>		<b>Composició</b>		<b>Sector</b>	
Retall				Geològica		110	
		Color		Orgànica		Zona	
				Artificial		Foto. Plan.	
<b>Relacions Físiques</b>		Igual a		<b>Datació</b>		<b>Criteri datació</b>	
Cobreix a		Cobert per					
103		102		Possible encaix de lloses			
Farceix a		Farcit per		<b>Observacions</b>			
Talla a		Tallat per		Possible encaix per la col·locació de lloses de cobriment de la fosa UF-100, només documentat en la secció AA', molt arrassat.			
Es recolza en		Se li recolza		Afecció		Tipus	
Es lliura		Se li lliura		Si <input type="checkbox"/>			
				No <input type="checkbox"/>		% <input type="checkbox"/>	

<b>Definició UE</b>		<b>Textura</b>		<b>Composició</b>		<b>Sector</b>	
Esquelet				Geològica		201	
		Color		Orgànica		Zona	
				Artificial		Foto. Plan.	
<b>Relacions Físiques</b>		Igual a		<b>Datació</b>		<b>Criteri datació</b>	
Cobreix a		Cobert per					
Farceix a		Farcit per		Observacions			
Talla a		Tallat per		Ossos documentats fora de contexte possiblement d'una UF que es situa topogràficament però no es pot excavar. Mirar UF-200 i "Inventari Ossos"			
Es recolza en		Se li recolza		Afecció		Tipus	
Es lliura		Se li lliura		Si <input type="checkbox"/>			
				No <input type="checkbox"/>		% <input type="checkbox"/>	

<b>Definició UE</b>		<b>Textura</b>		<b>Composició</b>		<b>Sector</b>	
Estructura				Geològica		301	
		Color		Orgànica		Zona	
				Artificial		Foto. Plan.	
<b>Relacions Físiques</b>		Igual a		<b>Datació</b>		<b>Criteri datació</b>	
Cobreix a		Cobert per					
Farceix a		Farcit per		Mur			
Talla a		Tallat per		<b>Observacions</b>			
Es recolza en		Se li recolza		Mur de pedra lligada amb morter blanc documentat en la FASE A1, funciona encara actualment com a mur de contenció de la crta. Antiga de Montjuïc. Es documenta una moneda enganxada al morter, se li dona la mateixa UE.			
Es lliura		Se li lliura		Afecció		Tipus	
302				Si <input type="checkbox"/>			
				No <input type="checkbox"/>		% <input type="checkbox"/>	



<b>Definició UE</b>		<b>Textura</b>		<b>Composició</b>		<b>Sector</b>	<b>302</b>
Estrat		<input type="text"/>		Geològica <input type="text"/>		<input type="checkbox"/>	
		<b>Color</b>		Orgànica <input type="text"/>		<b>Zona</b>	<b>Foto. Plan.</b>
		<input type="text"/>		Artificial <input type="text"/>		<input type="checkbox"/>	<input type="text"/>
<b>Relacions Físiques</b>		<b>Igual a</b>		<b>Datació</b>		<b>Criteri datació</b>	
Cobreix a		Cobert per		<input type="text"/>		<input type="text"/>	
Farceix a		Farcit per		<input type="text"/>		<input type="text"/>	
Talla a		Tallat per		<input type="text"/>		<input type="text"/>	
Es recolza en		Se li recolza		<input type="text"/>		<input type="text"/>	
Es lliura		Se li lliura		<input type="text"/>		<input type="text"/>	
301				<b>Interpretació</b>			
				Anivellació			
				<b>Observacions</b>			
				Diferents anivellacions de la crta. Antiga de Montjuïc			
				Si <input type="checkbox"/>			
		Afecció		No <input type="checkbox"/>		Tipus <input type="text"/>	
				%		<input type="text"/>	

SIGLA **020/07**

JACIMENT

CTRA. DE MONTJUIC, 33-37 I 41-51 (PG. DELS CIMS, FASE D I  
MIRADOR DE L'ALCALDE), CTRA. ANTIGA DE MONTJUIC, 16-24 I  
17-27 (PG. DELS CIMS, FASE A1), BARCELONA (BARCELONÈS)ANY **2007****UF** **100**

Sector

**COBERTA**

UE

**Descripció/Tipus:**No conserva coberta  
però sí el que sembla  
part de l'encaix per  
col.locar-les (ue 110)

Longitud

Amplada

Alçada

**Inv. Ossos**

UE. Num. Ossos

107	

Tipus enterrament

Fossa Simple amb possibilitat de ser  
de coberta plana

Orientació Núm. Indi.

Datació De a

**FOSSA**

UE

103

**Descripció/Tipus:**Fossa de retall ovalat o tipus  
banyera amb orientació SO-NE  
excavada en el geològic

Longitud

1.72 m

Amplada

0.59 m

**FARCIMENT**

UE

105=106

Textura

Compacta / solta

Color

Marró

Comp. Geològica

Comp. Orgànica

Malacologia, arrels

Comp. Artificial

Ceràmica, metalls

**CONTENIDOR**

UE

**Descripció/Tipus:**

Amplada

Longitud

Alçada

**AIXOVAR**

UE

**INHUMACIONS**

UE

107

Orientació:

SO-NE

**Observ.**Esquelet d'adult seccionat en  
diagonal desde la pelvis esquerra  
fins l'humer dret, conservant la  
meitat inferior del cos.

Sexe

Edat

adult

Patologies

Posició decúbit supí

Conservació

Bona/regular

**ALTRES UE****Observacions / Descripció**

102.....	possible espoli o arrasament de les lloses de cobriment.....
105.....	primer farciment de la fossa ue 103.....
106.....	segon farciment de la fossa ue 103.....
108.....	rasa dels micropilots que talla la inhumació en diagonal.....

**RELACIONS ESTRATIGRÀFIQUES**

Igual

Cobreix

Farceix

Talla

104

Es recolza en

Es lliura

Cobertper

101

Farcit per

Tallatper

Se li recolza

Se li lliura

**Referències**

Fotos

Planimet. UF


CODEX



SIGLA **020/07**

JACIMENT

CTRA. DE MONTJUIC, 33-37 I 41-51 (PG. DELS CIMS, FASE D I  
MIRADOR DE L'ALCALDE), CTRA. ANTIGA DE MONTJUIC, 16-24 I  
17-27 (PG. DELS CIMS, FASE A1), BARCELONA (BARCELONÈS)

ANY **2007**

**UF** **200**

Sector

Tipus enterrament  Indeterminat

Orientació Núm. Indi.   
 indet. Datació De  a

**FOSSA** UE

Descripció/Tipus:

Longitud

Amplada

**CONTENIDOR** UE

Descripció/Tipus:

Amplada

Longitud

Alçada

**COBERTA** UE

Descripció/Tipus:

Longitud

Amplada

Alçada

**FARCIMENT** UE

Textura  Color

Comp. Geològica

Comp. Orgànica

Comp. Artificial

**AIXOVAR** UE

**INHUMACIONS** UE  201 Orientació: °  **Observ.** Ossos documentats fora de contexte

Sexe  Edat  Patologies

Posició  Conservació

**ALTRES UE** Observacions / Descripció

**RELACIONS ESTRATIGRÀFIQUES**

Igual

Cobreix

Farceix

Talla

Es recolza en

Es lliura

Cobert per

Farcit per

Tallat per

Se li recolza

Se li lliura

**Referències**

Fotos

Planimet. UF

**Inv. Ossos**

UE.	Num. Ossos
201	

## **LLISTAT D'UNITATS FUNERÀRIES**

## **INVENTARI DE MATERIALS**

# INVENTARI DE MATERIALS

Secció d'Arqueologia-Museu d'Història de la Ciutat

Num. Intervenció: 020/07

Jaciment: Ctra. de Montjuïc,33-37 (Pg.dels Cims, Fase D i Mirador de l'Alcalde), Ctra. de Montjuïc, 16-24 i 17-27 (Pg. dels Cims, Esc. A1), Barcelona (Barcelona)

Districte  
SANTS-MONTJUÏC

Carrer  
Crtra. de Montjuïc i Crta. Antiga de Montjuïc

Parcel·la

Data

Àrea:

Sector:

Àmbit:

UE: 102

Num. Frag.	Class.	Def.Frag.	Tipo.	Tècnica	Pasta	Decoració Int.	Decoració Ext.	Acabats Int.	Acabats Ext.	Cronologia	Observacions
1	13250	SF		IN	GO					indet.	amb molt desgreixant
1	13250	SF		TO	AO					indet.	
1	70002									indet.	possible pedra treballada

Àrea:

Sector:

Àmbit:

UE: 105

Num. Frag.	Class.	Def.Frag.	Tipo.	Tècnica	Pasta	Decoració Int.	Decoració Ext.	Acabats Int.	Acabats Ext.	Cronologia	Observacions
1	13250	SF		IN	GO					indet.	

Àrea:

Sector:

Àmbit:

UE: 106

Num. Frag.	Class.	Def.Frag.	Tipo.	Tècnica	Pasta	Decoració Int.	Decoració Ext.	Acabats Int.	Acabats Ext.	Cronologia	Observacions
1	13110	SF		MO	AO		MO	VE	VE	segles I-II dC	
3	13405	SF		IN	GM					indet.	
1	70002									indet.	pos. pedra treballada amb forma de cub
1	70003									indet.	1 frag. de ferro molt petit

Àrea:

Sector:

Àmbit:

UE: 301

Num. Frag.	Class.	Def.Frag.	Tipo.	Tècnica	Pasta	Decoració Int.	Decoració Ext.	Acabats Int.	Acabats Ext.	Cronologia	Observacions
1	20001		MON							segle XVII	

## **INVENTARI DE RESTES HUMANES**

SIGLA **020/07**

JACIMENT

CTRA. DE MONTJUIC, 33-37 I 41-51 (PG. DELS CIMS, FASE D I  
MIRADOR DE L'ALCALDE), CTRA. ANTIGA DE MONTJUIC, 16-24 I  
17-27 (PG. DELS CIMS, FASE A1), BARCELONA (BARCELONÈS)ANY **2007****UF** **100**

Sector

**COBERTA**

UE

**Descripció/Tipus:**No conserva coberta  
però sí el que sembla  
part de l'encaix per  
col.locar-les (ue 110)

Longitud

Amplada

Alçada

**Inv. Ossos**

UE. Num. Ossos

107	

Tipus enterrament

Fossa Simple amb possibilitat de ser  
de coberta plana

Orientació Núm. Indi.

Datació De a

**FOSSA**

UE

103

**Descripció/Tipus:**Fossa de retall ovalat o tipus  
banyera amb orientació SO-NE  
excavada en el geològic

Longitud

1.72 m

Amplada

0.59 m

**FARCIMENT**

UE

105=106

Textura

Compacta / solta

Color

Marró

Comp. Geològica

Comp. Orgànica

Malacologia, arrels

Comp. Artificial

Ceràmica, metalls

**CONTENIDOR**

UE

**Descripció/Tipus:**

Amplada

Longitud

Alçada

**AIXOVAR**

UE

**INHUMACIONS**

UE

107

Orientació:

SO-NE

**Observ.**Esquelet d'adult seccionat en  
diagonal desde la pelvis esquerra  
fins l'humer dret, conservant la  
meitat inferior del cos.

Sexe

Edat

adult

Patologies

Posició decúbit supí

Conservació

Bona/regular

**ALTRES UE****Observacions / Descripció**

102.....	possible espoli o arrasament de les lloses de cobriment.....
105.....	primer farciment de la fossa ue 103.....
106.....	segon farciment de la fossa ue 103.....
108.....	rasa dels micropilots que talla la inhumació en diagonal.....

**RELACIONS ESTRATIGRÀFIQUES**

Igual

Cobreix

Farceix

Talla

104

Es recolza en

Es lliura

Cobert per

101

Farcit per

Tallat per

Se li recolza

Se li lliura

**Referències**

Fotos

Planimet. UF



CODEX





SIGLA **020/07**

JACIMENT

CTRA. DE MONTJUIC, 33-37 I 41-51 (PG. DELS CIMS, FASE D I  
MIRADOR DE L'ALCALDE), CTRA. ANTIGA DE MONTJUIC, 16-24 I  
17-27 (PG. DELS CIMS, FASE A1), BARCELONA (BARCELONÈS)

ANY **2007**

**UF** **200**

Sector

Tipus enterrament  Indeterminat

Orientació Núm. Indi.    
 indet. Datació De  a

**FOSSA** UE

Descripció/Tipus:

Longitud

Amplada

**CONTENIDOR** UE

Descripció/Tipus:

Amplada

Longitud

Alçada

**COBERTA** UE

Descripció/Tipus:

Longitud

Amplada

Alçada

**FARCIMENT** UE

Textura  Color

Comp. Geològica

Comp. Orgànica

Comp. Artificial

**AIXOVAR** UE

**INHUMACIONS** UE  201 Orientació: °  **Observ.** Ossos documentats fora de contexte

Sexe  Edat  Patologies

Posició  Conservació

**ALTRES UE** Observacions / Descripció

**RELACIONS ESTRATIGRÀFIQUES**

Igual

Cobreix

Farceix

Talla

Es recolza en

Es lliura

Cobert per

Farcit per

Tallat per

Se li recolza

Se li lliura

**Referències**

Fotos	Planimet. UF
<input type="checkbox"/>	<input type="checkbox"/>
<input type="checkbox"/>	<input type="checkbox"/>
<input type="checkbox"/>	<input type="checkbox"/>
<input type="checkbox"/>	<input type="checkbox"/>
<input type="checkbox"/>	<input type="checkbox"/>
<input type="checkbox"/>	<input type="checkbox"/>
<input type="checkbox"/>	<input type="checkbox"/>
<input type="checkbox"/>	<input type="checkbox"/>
<input type="checkbox"/>	<input type="checkbox"/>
<input type="checkbox"/>	<input type="checkbox"/>
<input type="checkbox"/>	<input type="checkbox"/>

**Inv. Ossos**  
UE. Num. Ossos

UE.	Num. Ossos
201	